

**Opiskelijakyselyn palaute, kevät 2017 |
Student survey results, spring 2017**

Yhteenveto Haaga-Helia -tason numeerisista palautteista
Summary of Haaga-Helia level numeric and open-ended feedback



Tiivistelmä

2.5.2017

Tekijä Tia Hoikkala, Laatujärjestelmäpalvelut	
Raportin nimi OPISKELIJAKYSELYN PALAUTE, KEVÄT 2017	Sivu- ja liitesivumäärä 32
<p>Kevään 2017 Opiskelijakyselyn palaute kerättiin huhtikuussa. Kysely lähetettiin 9697 tutkinto-opiskelijalle ja vastauksia saatiin 1321, joten vastausprosentiksi saatiin 13,6%.</p> <p>Tässä raportissa on esitetty palautteen numeeriset tulokset. Avoimet palautteet ovat käytössä sisäisesti.</p> <p>Vuodelle 2017 päivitettiin hieman sisältöä hyvinvointi- ja terveystalvueluita koskevien kysymysten osalta sekä tehtiin pienempiä muutoksia aiemman kyselyn muutostarpeiden pohjalta. Lisäksi arviointiasteikkoa yhdenmukaistettiin vastaamaan muita Haaga-Helian kyselyitä, minkä tekninen vaikutus on tuloksien keskiarvoja alentava. Tästä johtuen tulokset eivät myöskään ole vertailukelpoisia aiempiin kyselyihin.</p> <p>Keskiarvotauluihin on lisätty Haaga-Helian laatupolitiikassa ilmoitettuun laatukriteeriin pohjautuva värikoodaus tulkintojen helpottamiseksi.</p> <p>Opiskelijakyselyn alkuperäinen intervalli oli kolme vuotta. Vuodesta 2014 kysely on tehty vuosittain. Tämä kysely oli järjestyksessään viides.</p> <p>Kyselyn laatimiseen osallistui Haaga-Helian opiskelijahyvinvointityöryhmä ja opiskelijakunta Helgan edustajat. Käytännön toteutuksesta sekä raportoinnista vastasi laatujärjestelmäpalvelut.</p>	
Asiasanat Palaute, opiskelijakysely, laatu, Haaga-Helia	

Abstract

2.5.2017

Author Tia Hoikkala, Quality System Services	
The title of the report FEEDBACK FROM STUDENT SURVEY, SPRING 2017	Number of pages and appendices 32
<p>In spring 2017 the student feedback was gathered in April. The request was sent to 9697 degree students, total number of answers was 1321 thus giving the response rate 13,6%.</p> <p>This report contains numeric results from the feedback. Open-ended answers are used in development internally.</p> <p>For the year 2017 the content of the survey was slightly modified concerning the student well-being section and smaller modifications were made based on the development needs discovered during the previous survey round. The scales of the questions were brought into line with other surveys and feedback forms used in Haaga-Helia, which has the effect of lowering the averages. Due to these changes, the results are not comparable to the earlier surveys.</p> <p>To the tables with averages, a color coding according to quality criteria stated in Haaga-Helia's quality policy has been added to ease the interpretation of the results.</p> <p>The interval between the student surveys was originally three years. However, since 2014 the survey has been annual, this survey being the fifth one in total.</p> <p>The questionnaire was designed by Haaga-Helia's student well-being work group and student union Helga's representatives. The survey was performed and reported by the quality system services.</p>	
Key words Feedback, student survey, quality, Haaga-Helia	

Sisällys | Contents

1	Johdanto Introduction	5
2	Vastaajien taustatietoja Background information of the respondents	7
3	Haaga-Helia -tasoiset tulokset Haaga-Helia level results	15
	3.1 Vuorovaikutussuhteet Interaction.....	15
	3.2 Terveys- ja hyvinvointipalvelut Well-being services	17
	3.3 Opiskelua vaikeuttavat tekijät Factors impacting studying	18
	3.4 Vaikuttamis- ja osallistumismahdollisuus Opportunity to have an impact and contribute	20
	3.5 Koulutusohjelma Degree programme	21
	3.5 Ohjauspalvelut Counselling services	23
	3.6 Tukipalvelut Support services	24
	3.7 Tilat, välineet, sähköiset palvelut Premises, equipment, online services	26
	3.8 Taitojen kehittyminen Development of skills	27
	3.9 Kokonaisarvosana Overall grade	29

1 Johdanto | Introduction

Haaga-Helian Opiskelijakysely lähetettiin 9697 tutkinto-opiskelijalle, ja siihen vastasi 1321 opiskelijaa, joten vastausprosentiksi saatiin 13,6% (vuonna 2016: 14,2%, vuonna 2015: 6,6%, vuonna 2014: 6,4%, vuonna 2012: 10,4%). Raportissa on esitetty koko aineiston kattavat jakaumat tai keskiarvot. Tuloksia on esitetty taulukkomuodossa sekä graafisesti.

Taulukoissa on tulokset värikoodattu tulkitsemisen helpottamiseksi.

- **Vihreä taustaväri** tarkoittaa laatu politiikassa määritetyn laatukriteerin täyttymistä ($\geq 4,00$).
- Taustaväri ollessa **keltainen**, on syytä seurata tuloskehitystä jatkossa (3,00–3,99) ja pyrkiä hiukan kehittämään toimintaa.
- **Keltainen lihavoitu keskiarvo punaisella taustalla** on selkeä laatu poikkeama, johon tulee puuttua asian vaatimalla vakavuudella. Kehittämistoimet on käynnistettävä välittömästi, mikäli ei ole perusteltua syytä poiketa laatu politiikan määrittämästä laatusasta (huom! tulosten tausta-analyysi otettava huomioon).

Opintojen edistymistä vaikeuttavia tekijöitä kysyvässä osiossa väritys on käänteinen, koska kysymyksen arviointiasteikko oli käänteinen.

Mikäli väritystä ei ole käytetty, kyseessä ei ole laatumittari tai aineiston määrä (alle viisi vastausta) ei ole riittävä luotettavan tulkinnan tekemiseksi.

Kyselyn sisältö on ollut pääosin sama kyselyn aloituksen toteutuksesta alkaen. Vuodelle 2017 päivitettiin hieman sisältöä terveyst- ja hyvinvointipalveluiden osalta sekä tehtiin pienempiä muutoksia aiemman kyselyn muutostarpeiden pohjalta. Lisäksi arviointiasteikkoa yhdenmukaistettiin vastaamaan muita Haaga-Helian kyselyitä, minkä tekninen vaikutus on tuloksien keskiarvoja alentava. Tästä johtuen tulokset eivät ole täysin vertailukelpoisia aiempiin kyselyihin. Palautteiden määrä oli edellisen vuoden tasolla ja kartoituksen tulokset ovat pääsääntöisesti luotettavia. Etenkin pienissä koulutusohjelmissa pitää kuitenkin huomioida, että vastaajamäärä ei aina ole riittävä luotettavan tuloksen saamiseksi. Joitakin koulutusohjelmia ei voitu raportoida vastaajamäärän jäädessä alle viiden.

Opiskelijapalautteen tuloksissa ei ole yllättäviä piirteitä, tosin tulokset ovat aiempaa hieman alhaisempia. Tekniseltä puolelta on syytä huomioida arviointiasteikon muutos, jolla on hieman vaikutusta tähän, mutta tulosten heikkeneminen on kaiken kaikkiaan syytä huomioida ja näiden taustat tutkia. Erityistä huomiota Haaga-Heliassa tulee kiinnittää jo pitkään esille tulleisiin ongelmiin, niiden korjaamiseen sekä kehittämisestä viestimiseen.

Tämän kyselyn sisällön on tuottanut laatu järjestelmäpalvelut yhteistyössä opiskelijahyvinvointityöryhmän, opiskelijakunta Helgan edustajien sekä koulutus- että tukipalvelutoimintojen esimiesten kanssa. Teknisestä toteutuksesta, kyselyn postituksesta ja raportoinnista vastasi Tia Hoikkala. Kiitokset tuotantotiimille erittäin hyvästä yhteistyöstä.

Student survey 2017 was sent to 9697 degree students in Haaga-Helia. We received total number of 1321 answers, thus giving the response rate of 13,6% (year 2016: 14,2%, year 2015: 6,6%, year 2014:6,4%, year 2012 10,4%). This report includes the whole data and shows the average or deviations. Results are presented in tables or as graphics.

The results in tables are color coded to ease the interpretations.

- **Green background color** means that result fulfills the quality criteria defined in quality policy ($\geq 4,00$).
- **Yellow background color** (3,00–3,99) needs to be carefully followed in the future and strive to develop the issue further.
- **Red background color with yellow bold numbers** is a clear quality anomaly, that should be handled with the seriousness it needs. The development actions need to be implemented immediately if there is no justified reason to deviate from the quality standard set in the quality policy (nb! the deeper analyses of the results needs to be considered).

If colors are not used, the number in question is not a quality measurement or the amount of answers (less than five) is not sufficient to make a reliable interpretation.

The content of the survey has been mainly the same from the beginning. For year 2017 well-being section was modified and smaller modifications were made based on the development needs discovered during the previous survey round. The scales of the questions were brought into line with other surveys and feedback forms used in Haaga-Helia, which has the effect of lowering the averages. Due to these changes the results are not comparable to the earlier surveys.

About an equal amount of answers were received this year compared to last survey and the result are mainly reliable. Especially smaller degree programmes need to consider that the amount of respondents is not sufficient for reliable results. Some degree programmes were not reported due to low response amount (less than five).

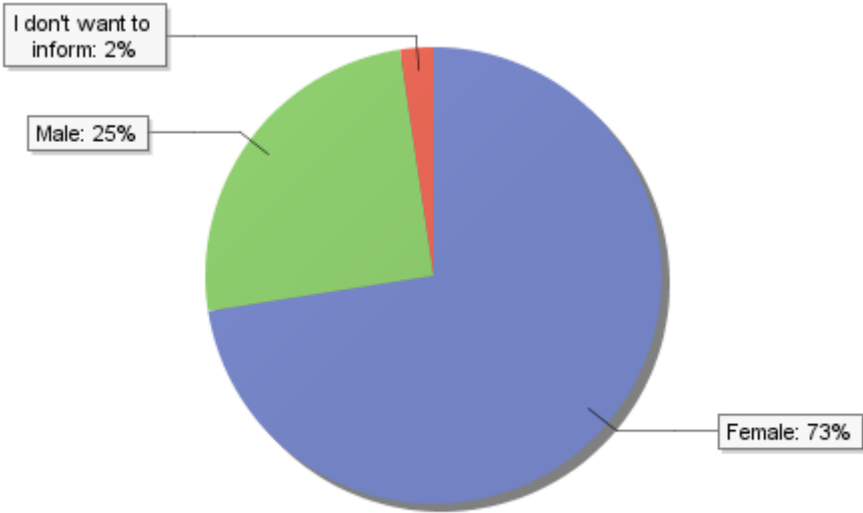
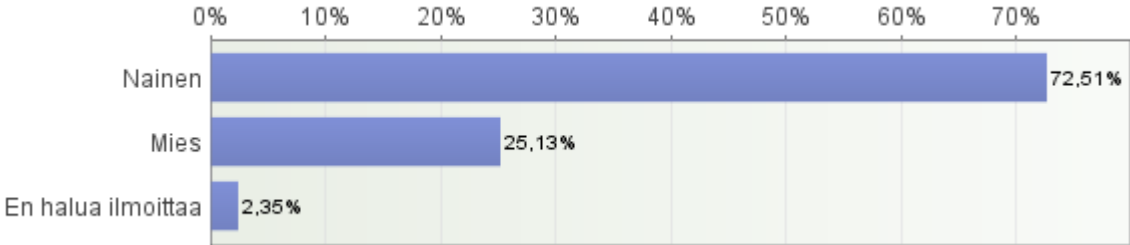
There are no surprises in the survey responses, although the results are lower than before. From technical point of view the changed scale in some questions needs to be considered, however the decline in evaluations needs to be noticed and studied carefully. Especially we need to pay attention to those problems that have emerged already for a long time in the surveys, take effort to fix them and communicate the development.

The report has been produced by Quality System Services in cooperation with Haaga-Helia's student well-being work group, student union Helga's representatives and the managers and directors of degree programs and support services. Technical implementation, posting and reporting was carried out by Tia Hoikkala. Thank you for the production team for a smooth cooperation.

2 Vastaajien taustatietoja | Background information of the respondents

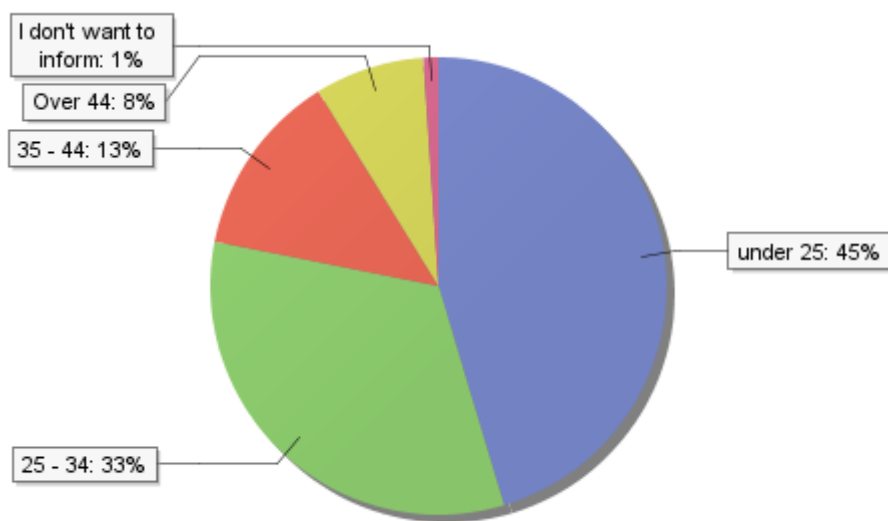
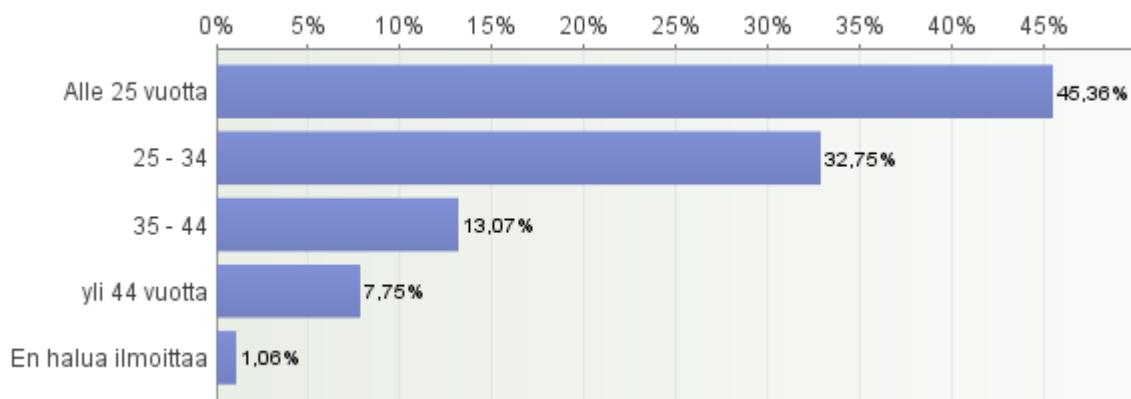
Sukupuolijakauma | Gender

Vastaajien määrä | Respondents: 1317



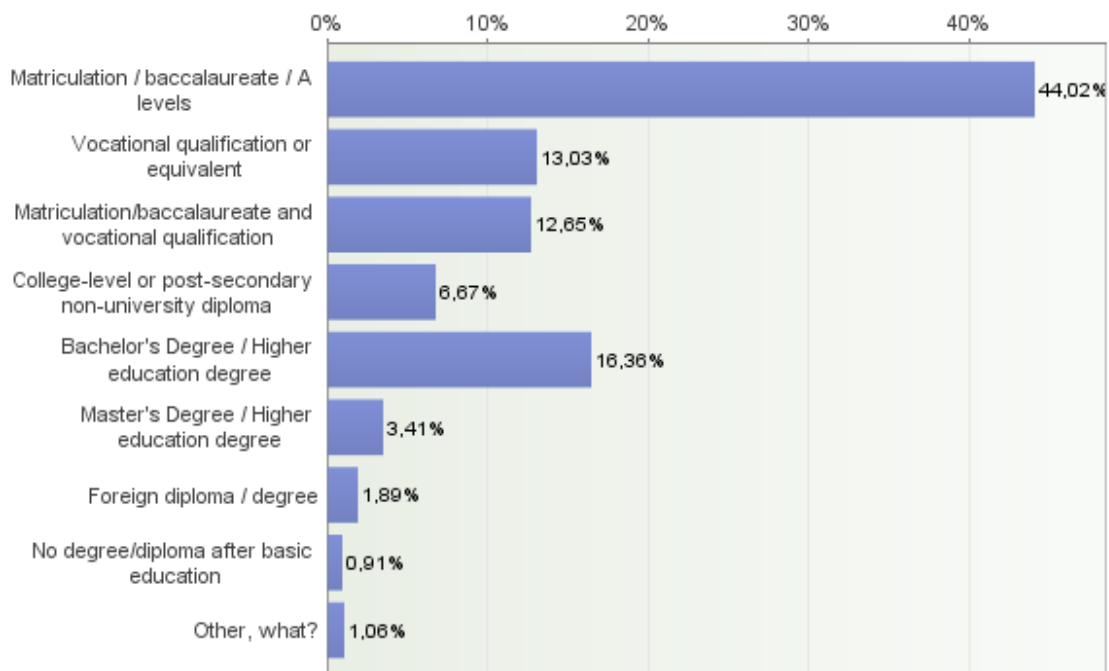
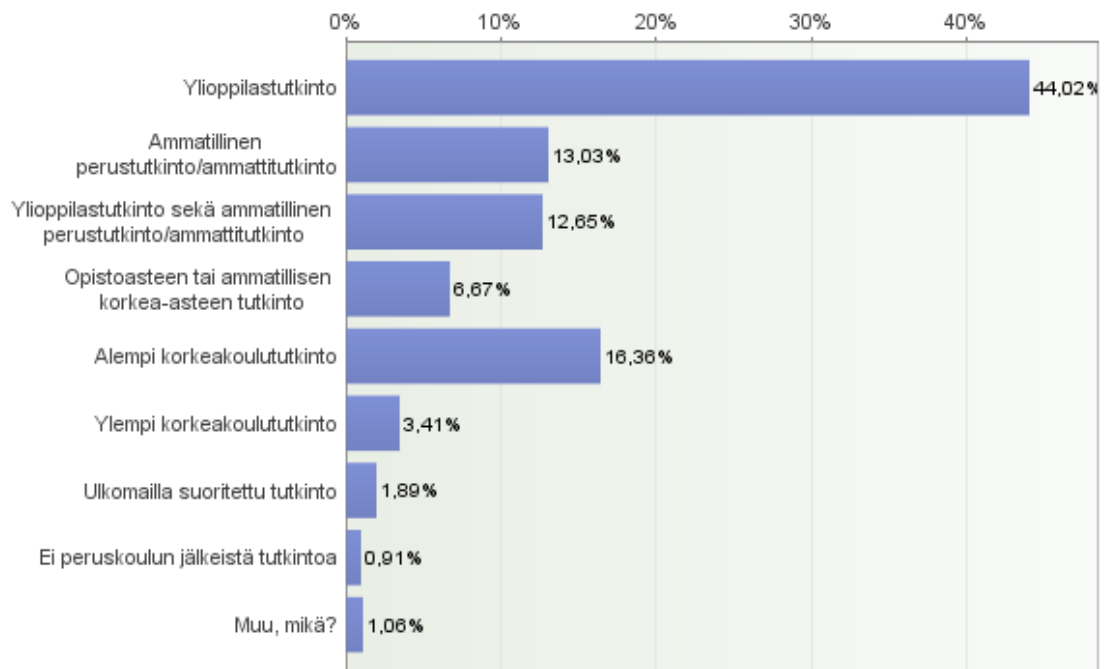
Ikäjakama / Age group

Vastaaajien määrä | Respondents: 1316



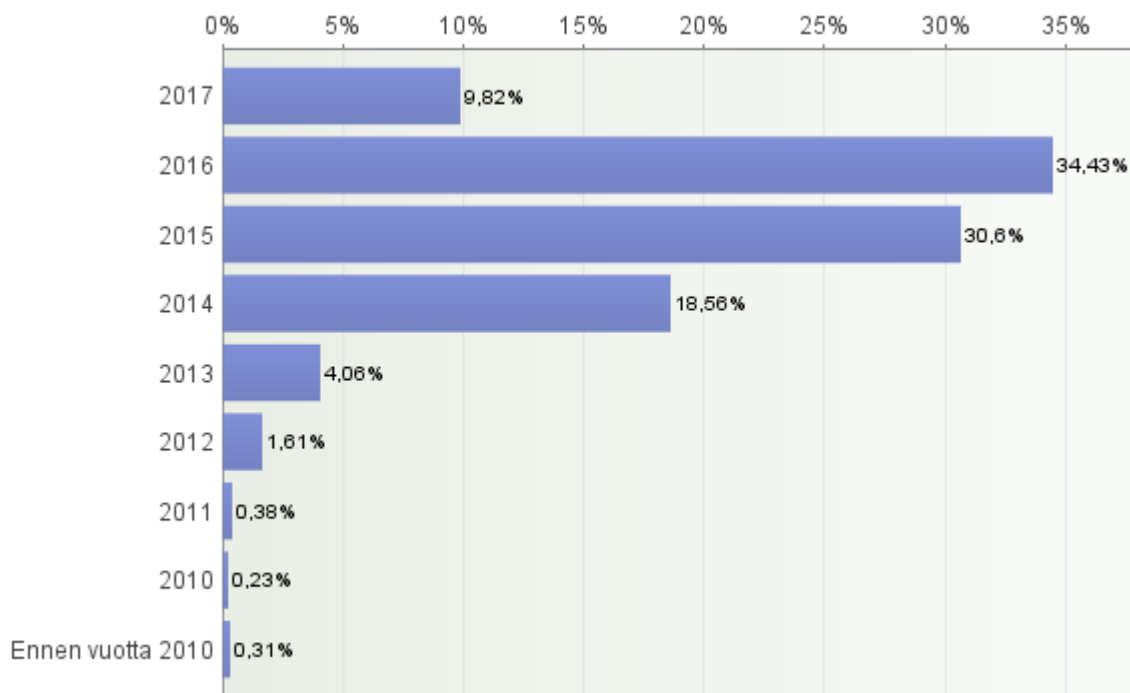
Koulutus ennen Haaga-Helian amk-opintojen aloittamista | Education prior to starting studies in Haaga-Helia

Vastaajien määrä | Respondents: 1320



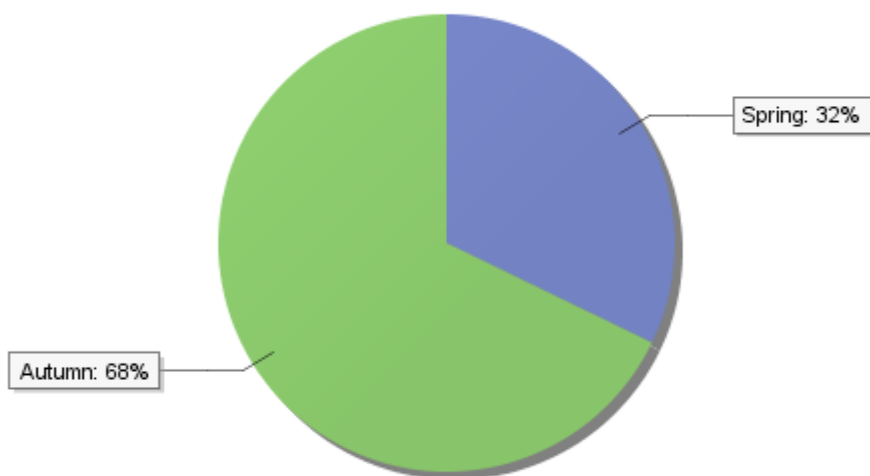
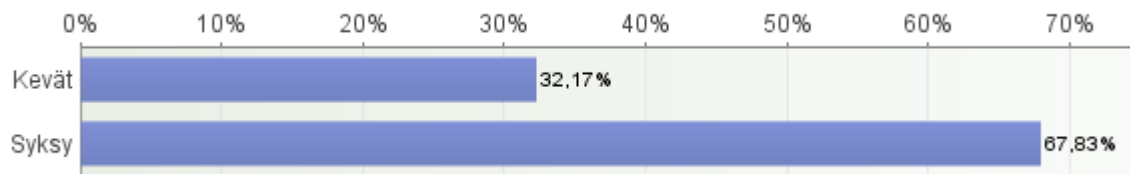
Opintojen aloitusvuosi | Starting year of studies

Vastaajien määrä | Respondents: 1304



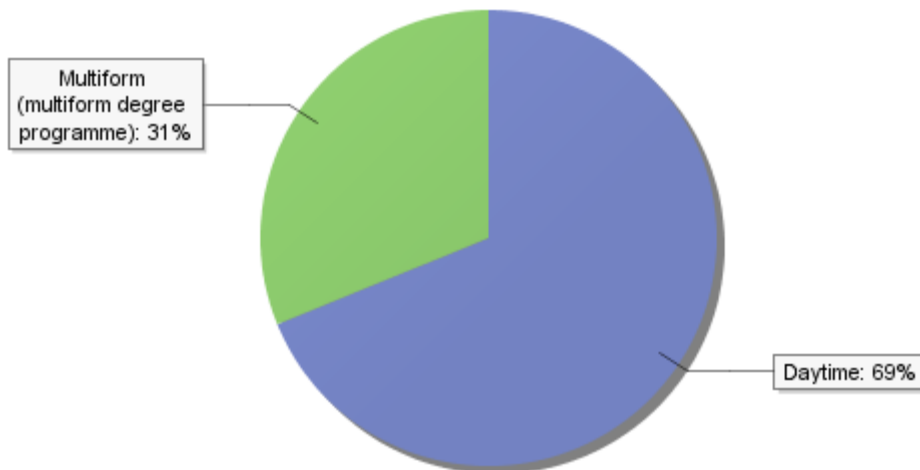
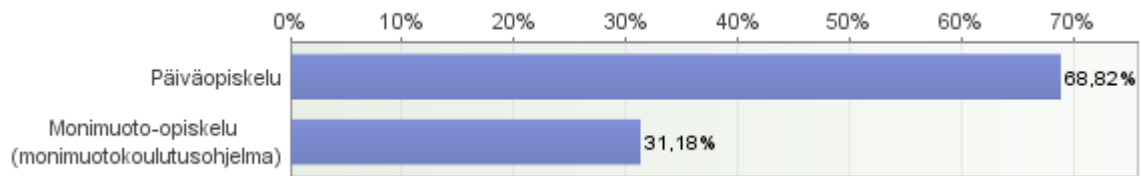
Opintojen aloituslukukausi | Starting term of studies (spring | autumn)

Vastaajien määrä | Respondents: 1318



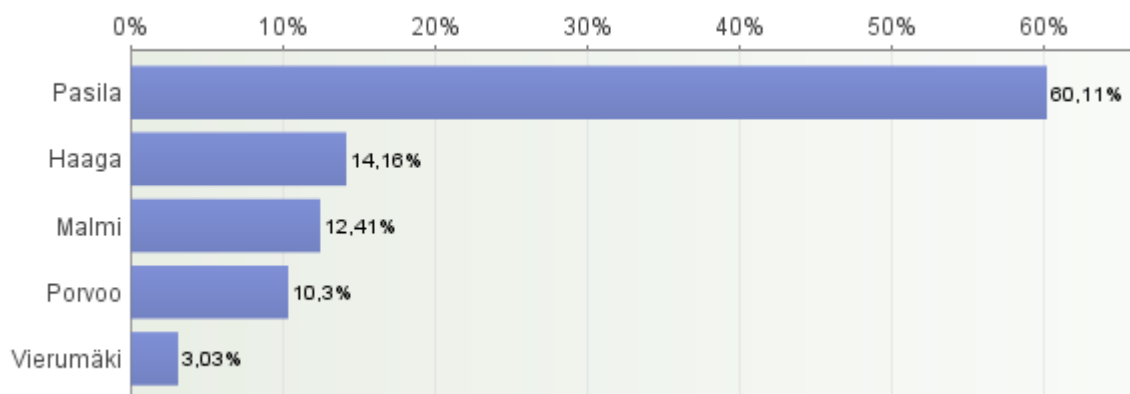
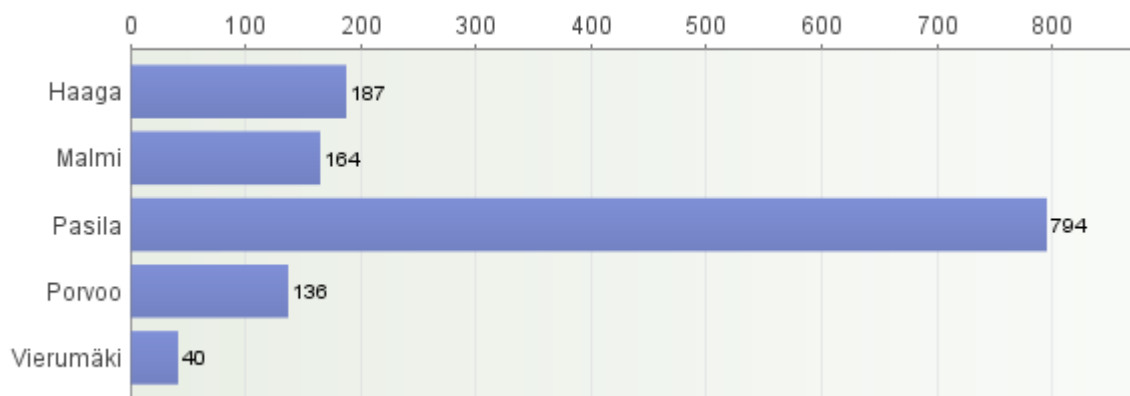
Koulutusohjelman opiskelumuoto | Degree programme's type of study (day | multiform)

Vastaajien määrä | Respondents: 1315



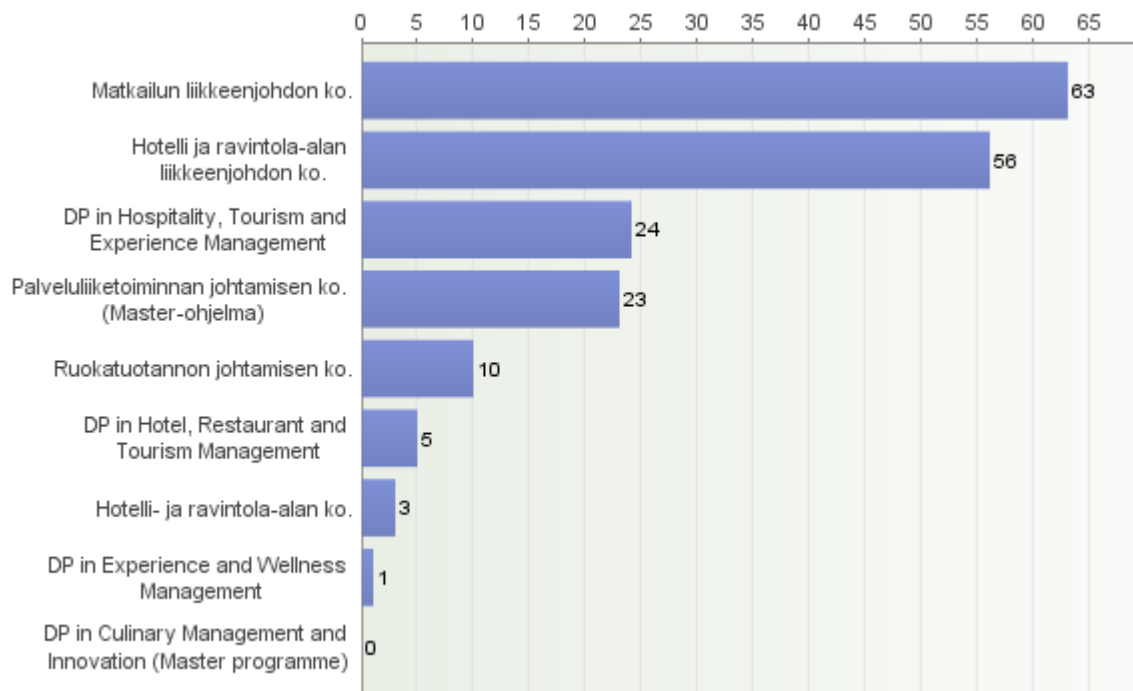
Toimipiste | Campus

Vastaajien määrä | Respondents: 1321



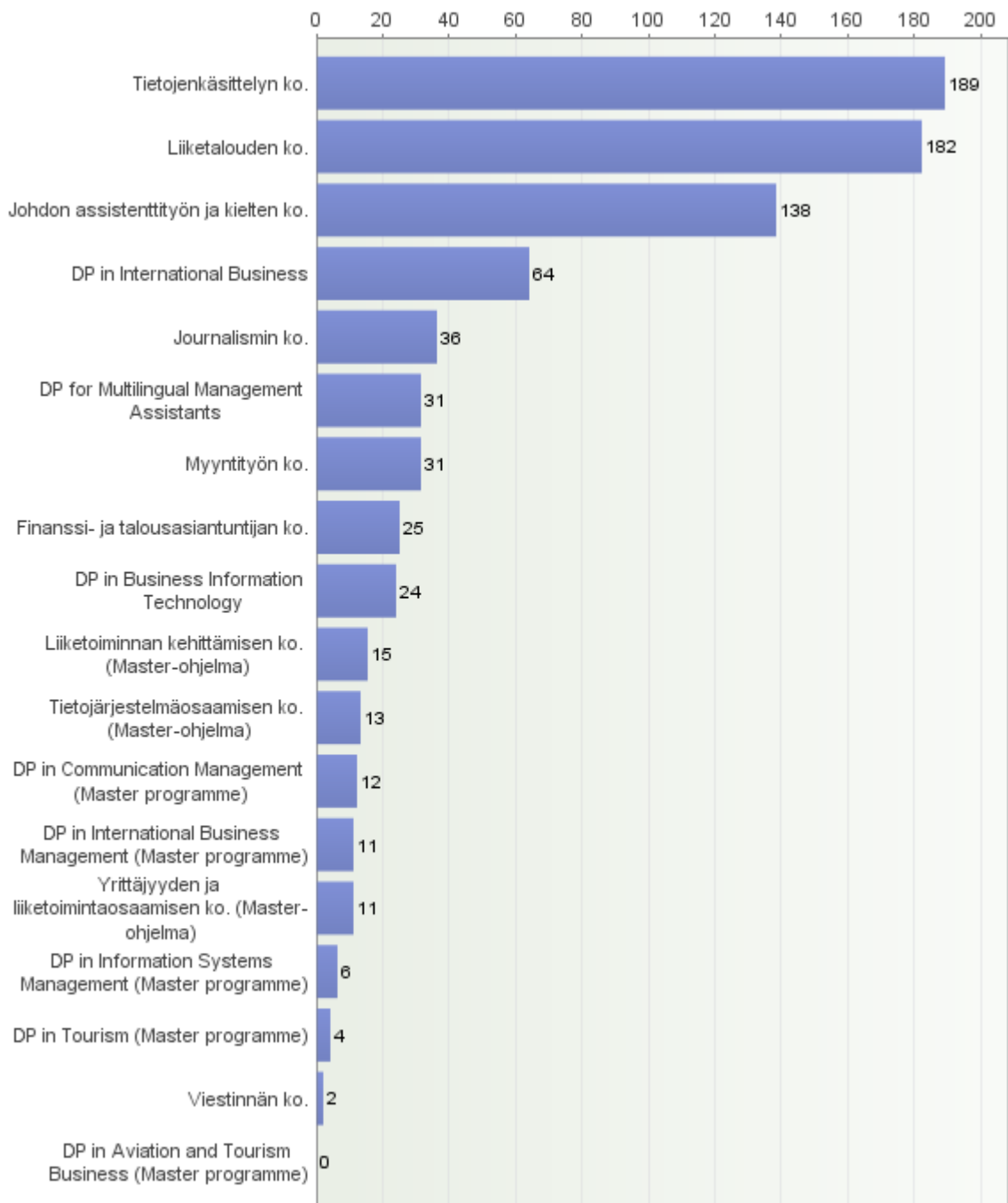
Koulutusohjelmat Haaga | Degree programmes Haaga

Vastaajien määrä | Respondents: 185



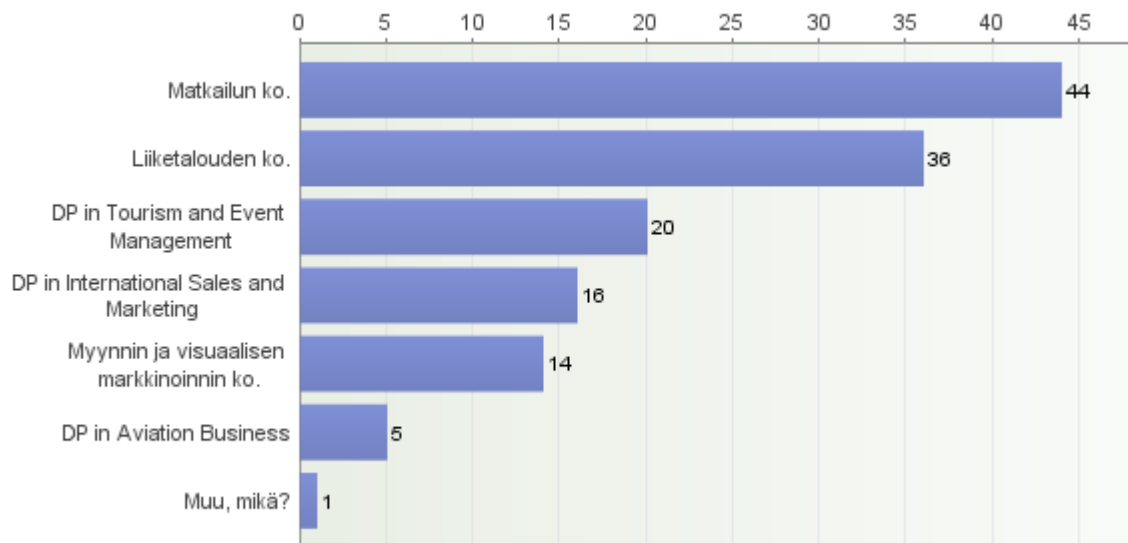
Koulutusohjelma Pasila | Degree Programmes Pasila

Vastaajien määrä | Respondents: 794



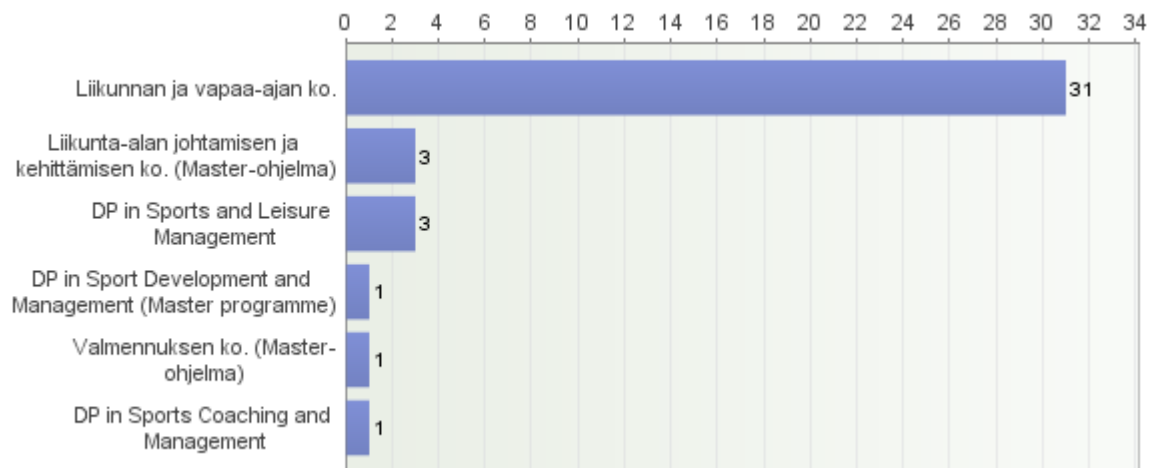
Koulutusohjelma Porvoo | Degree Programmes Porvoo

Vastaajien määrä | Respondents: 136



Koulutusohjelma Vierumäki | Degree programmes Vierumäki

Vastaajien määrä | Respondents: 40



3 Haaga-Helia -tasoiset tulokset | Haaga-Helia level results

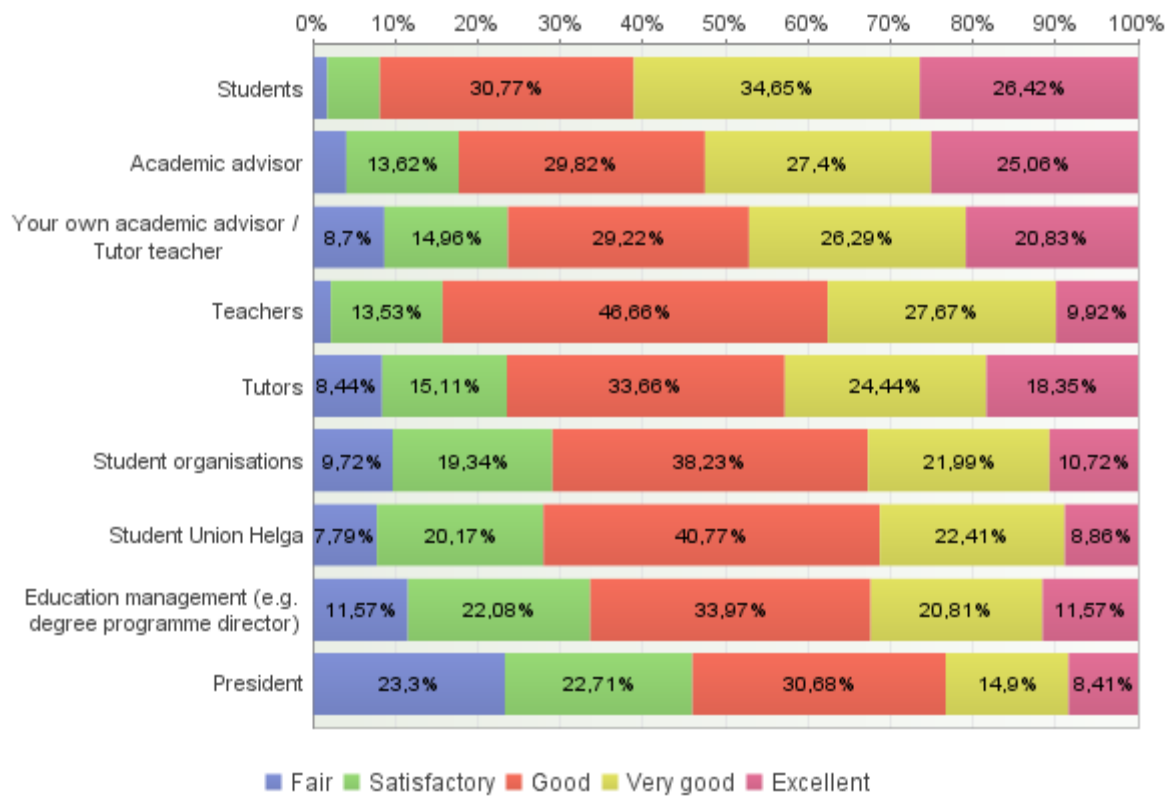
3.1 Vuorovaikutussuhteet | Interaction

Korkeakoulu yhteisön ilmapiiri rakentuu suurelta osin vuorovaikutussuhteista. Arvioi vuorovaikutusta (keskusteluyhteys/asiointi) seuraavien tahojen kanssa tähänastisen kokemuksesi perusteella:

University spirit is built very much on interaction. Give your estimate for interaction (contacting for discussions/taking care of matters) based on your experience so far:

Vastaajien määrä | Respondents: 1319

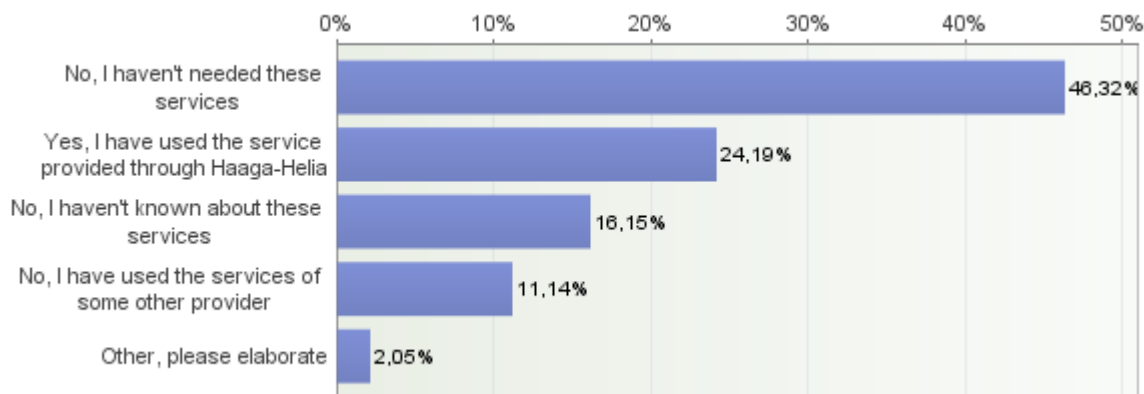
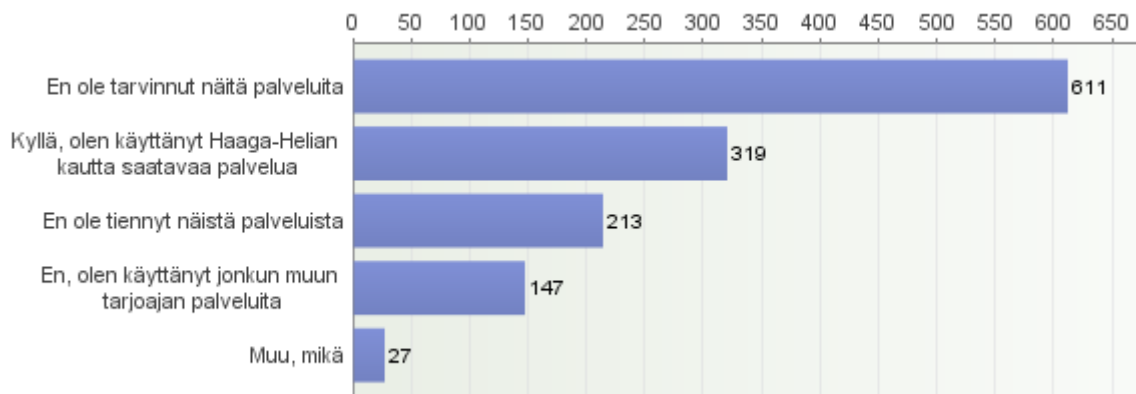
	Välttävä	Tyydyttävä	Hyvä	Erittäin hyvä	Erinomainen	En ota kantaa	Yhteensä	Keskiarvo
Opiskelijat	1,75%	6,24%	30,14%	33,94%	25,88%	2,05%	1287	3,78
Opinto-ohjaaja	3,73%	12,42%	27,21%	25%	22,87%	8,77%	1197	3,56
Oma ohjaaja / tutoropettaja	6,61%	11,37%	22,2%	19,97%	15,82%	24,04%	989	3,36
Opettajat	2,21%	13,41%	46,27%	27,44%	9,83%	0,84%	1301	3,3
Tutorit	6,54%	11,72%	26,1%	18,95%	14,23%	22,45%	1019	3,29
Ainejärjestöt, paikallis- ja opiskelijayhdistykset	6,72%	13,37%	26,43%	15,2%	7,41%	30,86%	905	3,05
Opiskelijakunta Helga	5,57%	14,43%	29,16%	16,03%	6,34%	28,47%	937	3,04
Koulutusjohto (koulutusohjelmavastaava, koulutusohjelmajohtaja)	8,32%	15,88%	24,43%	14,96%	8,32%	28,09%	942	2,99
Rehtori	12,09%	11,78%	15,91%	7,73%	4,36%	48,13%	678	2,62
Yhteensä	7,57%	15,66%	35,09%	25,38%	16,29%	0%	9255	3,22



3.2 Terveys- ja hyvinvointipalvelut | Well-being services

Haaga-Heliällä on opiskelijoiden hyvinvointia tukevia palveluita (mm. ammatillisen erityisopettajan palvelut, opintopsykologin palvelut, terveydenhoitopalvelut, lääkäripalvelut, psykiatrisen sairaanhoitajan palvelut, korkeakoulupapin palvelut). Oletko käyttänyt kyseisiä palveluita? | At Haaga-Helia there are services supporting students' well-being (e.g. services of special needs teacher, study psychologist, nurse, doctor, psychiatric nurse, school priest). Have you used these services?

Vastaaajien määrä | Respondents: 1317

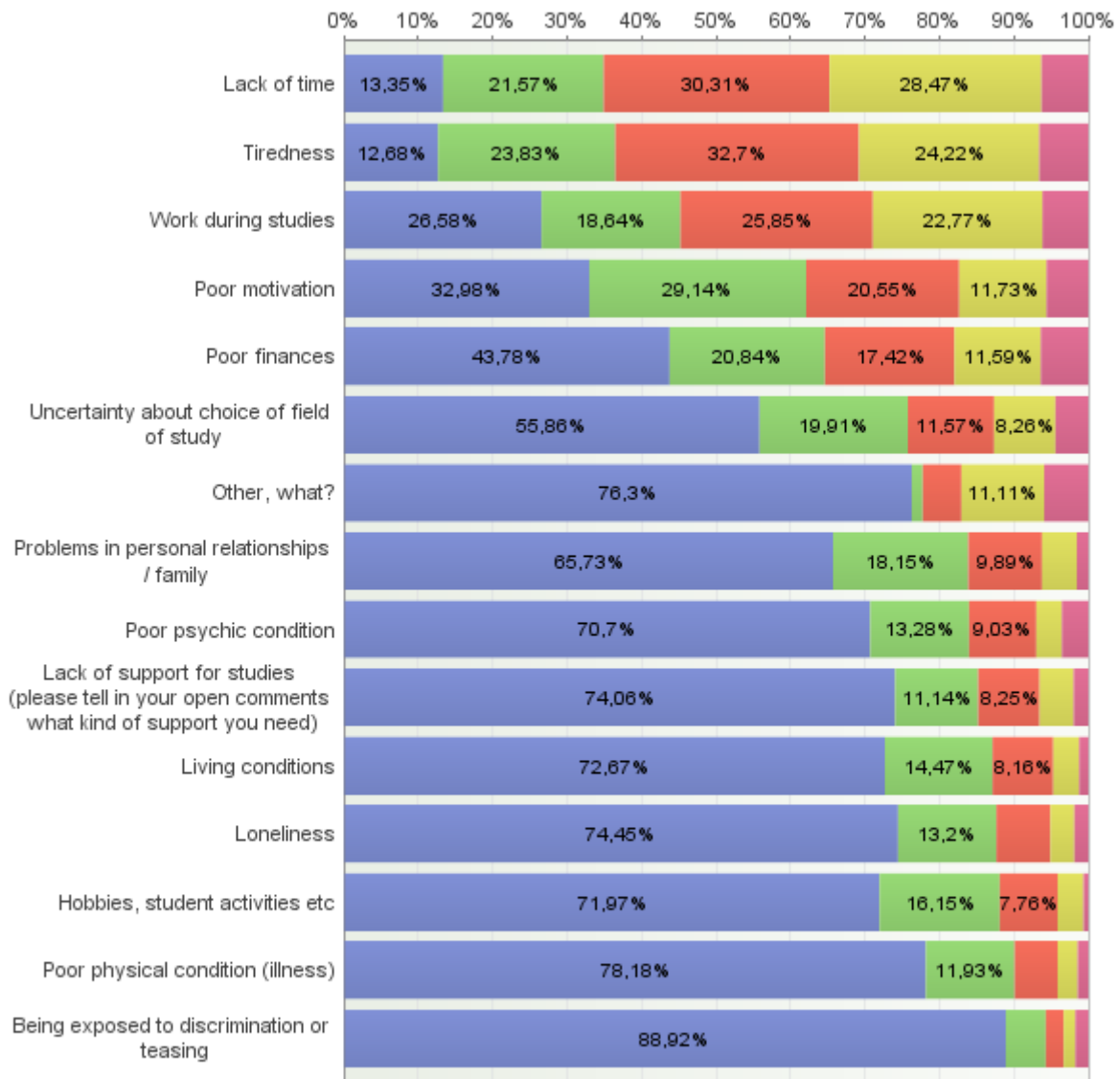


3.3 Opiskelua vaikeuttavat tekijät | Factors impacting studying

Opiskeluaikana monet tekijät vaikuttavat opintojen sujumiseen. Arvioi, missä määrin seuraavat vaikeuttavat opintojesi etenemistä tällä hetkellä. | Many factors have an impact on how well your studies are proceeding. Give your estimate on what extent the following are hindering your progress at this moment:

Vastaajien määrä | Respondents: 1318

	ei vaikeuta lainkaan	vaikeuttaa vähäisessä määrin	vaikeuttaa jonkin verran	vaikeuttaa melko paljon	vaikeuttaa olennaisesti, uhkaa opintojen jatkumista	En ota kantaa	Yhteensä	Keskiarvo
Ajan puute	13,29%	21,47%	30,18%	28,34%	6,26%	0,46%	1303	2,93
Väsymys	12,63%	23,74%	32,57%	24,12%	6,54%	0,38%	1309	2,88
Työssäkäynti	25,04%	17,56%	24,35%	21,45%	5,8%	5,8%	1234	2,63
Heikko motivaatio	32,7%	28,9%	20,38%	11,63%	5,55%	0,84%	1304	2,28
Heikko taloudellinen tilanne	42,94%	20,44%	17,09%	11,37%	6,25%	1,91%	1286	2,16
Epävarmuus alan valinnasta	55,02%	19,6%	11,4%	8,13%	4,33%	1,52%	1296	1,85
Jokin muu, mikä	52,28%	1,02%	3,55%	7,61%	4,06%	31,47%	135	1,69
Ongelmat ihmissuhteissa/perheessä	64,28%	17,75%	9,67%	4,57%	1,52%	2,21%	1284	1,58
Heikko psyykinen terveys	68,6%	12,88%	8,77%	3,35%	3,43%	2,97%	1273	1,56
Tuen puute opintoihin liittyen (kerro avoimessa kommentissa, millaista tukea tarvitsisit)	68,37%	10,28%	7,61%	4,24%	1,81%	7,69%	1176	1,49
Asumisolosuhteet	71,79%	14,3%	8,06%	3,42%	1,22%	1,22%	1299	1,46
Yksinäisyys	72,42%	12,84%	7,07%	3,12%	1,82%	2,74%	1280	1,45
Harrastus/järjestö- yms. toiminta	69,28%	15,55%	7,47%	3,35%	0,61%	3,73%	1263	1,45
Heikko fyysinen terveys (sairaudet)	76,27%	11,63%	5,63%	2,66%	1,37%	2,43%	1283	1,37
Syrjinnän tai kiusaamisen kokeminen	85,66%	5,19%	2,29%	1,53%	1,68%	3,66%	1263	1,22
Yhteensä	55,79%	16,93%	14,07%	9,65%	3,56%	0%	17988	1,87



■ No hindrance at all
 ■ Hinders a little
 ■ Hinders somewhat
 ■ Hinders quite a bit
 ■ Hinders substantially, threat to study progress

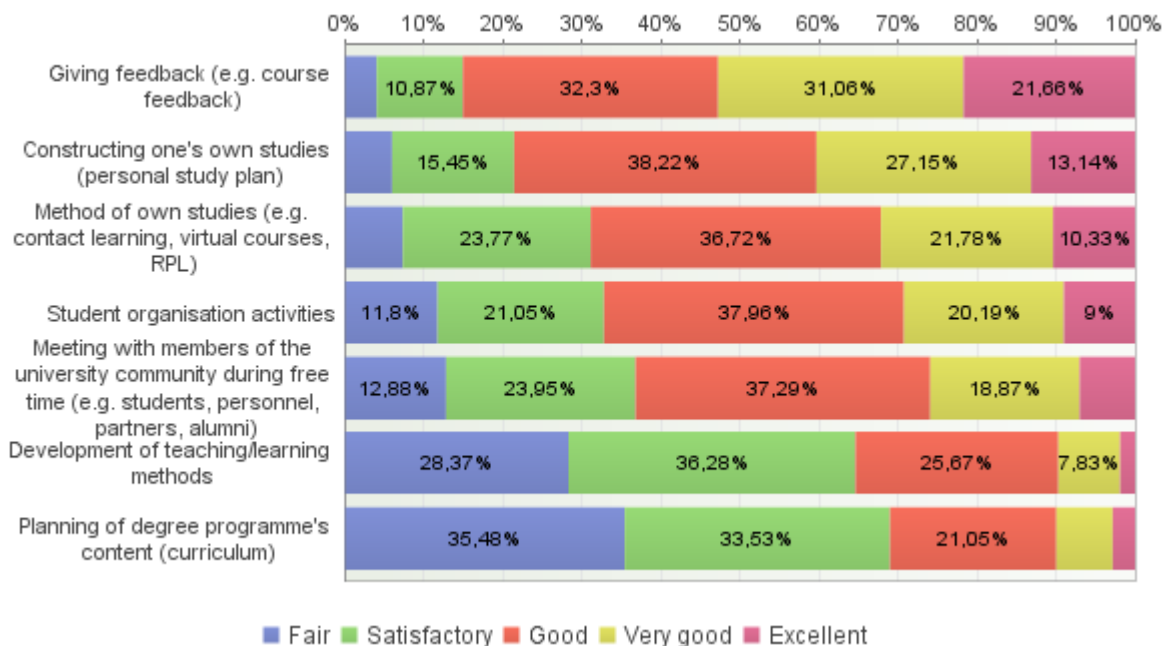
3.4 Vaikuttamis- ja osallistumismahdollisuus | Opportunity to have an impact and contribute

Korkeakouluopiskelijoilla on merkittävä rooli korkeakoulun kehittämisessä, oman tutkintonsa suunnittelussa ja verkostoitumisessa tulevien osaajien kanssa. Arvioi, millainen vaikutus-/osallistumismahdollisuus sinulla on seuraaviin:

Students play a significant role in developing our school, in curriculum planning and in networking with future experts. Assess what kind of opportunity you have to have an impact / contribute on the following:

Vastaajien määrä | Respondents: 1310

	Välttävä	Tyydyttävä	Hyvä	Erittäin hyvä	Erinomainen	En ota kantaa	Yhteensä	Keskiarvo
Palautteen antoon (esim. opintojaksoista)	4,05%	10,7%	31,8%	30,58%	21,33%	1,53%	1288	3,55
Omien opintojen sisällön koostamiseen (HOPS)	5,82%	14,85%	36,75%	26,11%	12,63%	3,83%	1256	3,26
Omien opintojen suoritustapaan (mm. lähiopetus, verkko-opinnot, AHOT)	7,13%	22,91%	35,4%	21%	9,96%	3,6%	1258	3,04
Opiskelijajärjestötoimintaan	7,45%	13,29%	23,96%	12,75%	5,68%	36,87%	822	2,94
Vapaamuotoiseen yhdessäoloon korkeakouluyhteisössä (mm. opiskelijat, henkilöstö, partnerit, alumnit)	8,76%	16,3%	25,37%	12,84%	4,77%	31,98%	885	2,83
Opetus-/opiskelumuuotojen kehittämiseen	25,76%	32,95%	23,32%	7,11%	1,68%	9,17%	1188	2,19
Koulutusohjelman sisällön (opetussuunnitelman) suunnitteluun	31,98%	30,22%	18,97%	6,43%	2,52%	9,87%	1178	2,08
Yhteensä	15,09%	23,42%	32,42%	19,37%	9,71%	0%	7875	2,84

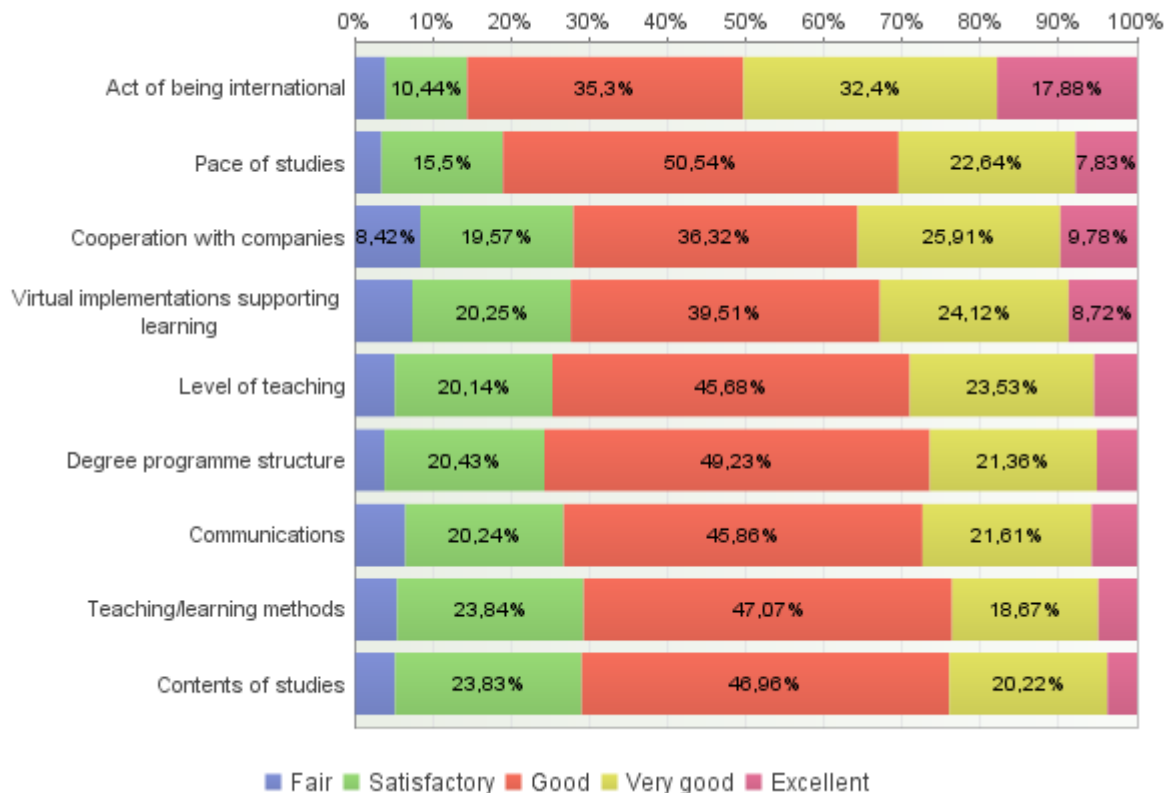


3.5 Koulutusohjelma | Degree programme

Arvioi seuraavia koulutusohjelman ominaisuuksia:
Evaluate following features of the degree programme:

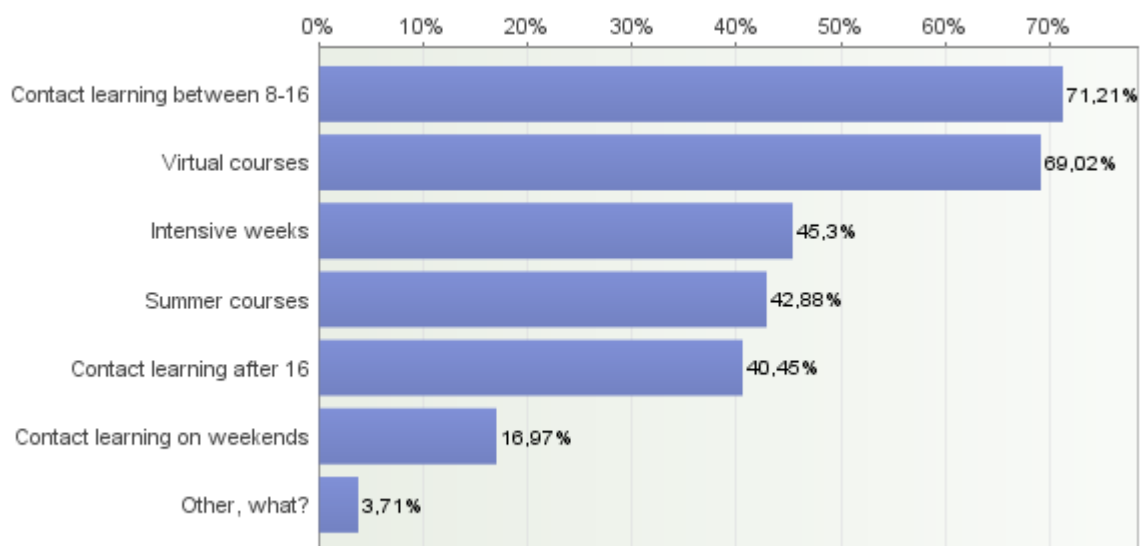
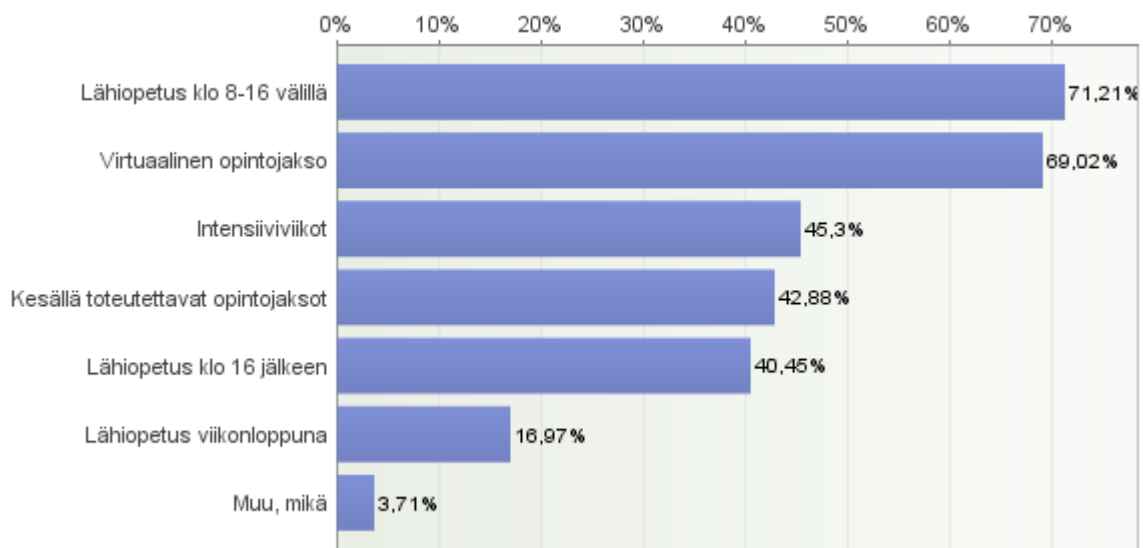
Vastaajien määrä | Respondents: 1312

	Välttävä	Tyydyttävä	Hyvä	Erittäin hyvä	Erinomainen	En ota kantaa	Yhteensä	Keskiarvo
Mahdollisuus kansainvälistymiseen	3,36%	8,79%	29,72%	27,27%	15,05%	15,81%	1102	3,50
Opintojen etenemistahti	3,44%	15,27%	49,77%	22,29%	7,71%	1,53%	1290	3,16
Yhteistyö yritysten kanssa	7,1%	16,49%	30,61%	21,83%	8,24%	15,73%	1104	3,09
Verkkototeutukset oppimisen tukena	6,9%	18,85%	36,78%	22,45%	8,12%	6,9%	1215	3,07
Opetuksen taso	5,13%	19,97%	45,29%	23,34%	5,43%	0,84%	1296	3,04
Koulutusohjelman rakenne	3,81%	20,12%	48,48%	21,04%	5,03%	1,52%	1292	3,03
Viestintä / tiedottaminen	6,2%	19,28%	43,69%	20,58%	5,51%	4,74%	1245	3,00
Opetus-/opiskelumenetelmät	5,44%	23,66%	46,71%	18,53%	4,9%	0,77%	1296	2,94
Opintojen sisältö	5,19%	23,68%	46,68%	20,09%	3,74%	0,61%	1301	2,93
Yhteensä	5,47%	19,5%	44,36%	23,18%	7,49%	0%	11141	3,08



Valitse seuraavista vaihtoehdoista ne toteutusten ajankohdat tai tavat miten haluaisit suorittaa opintojasi. Voit valita useamman vaihtoehdon. | Choose from the following options how or when you would want to study. You may choose several options.

Vastaajien määrä | Respondents: 1320

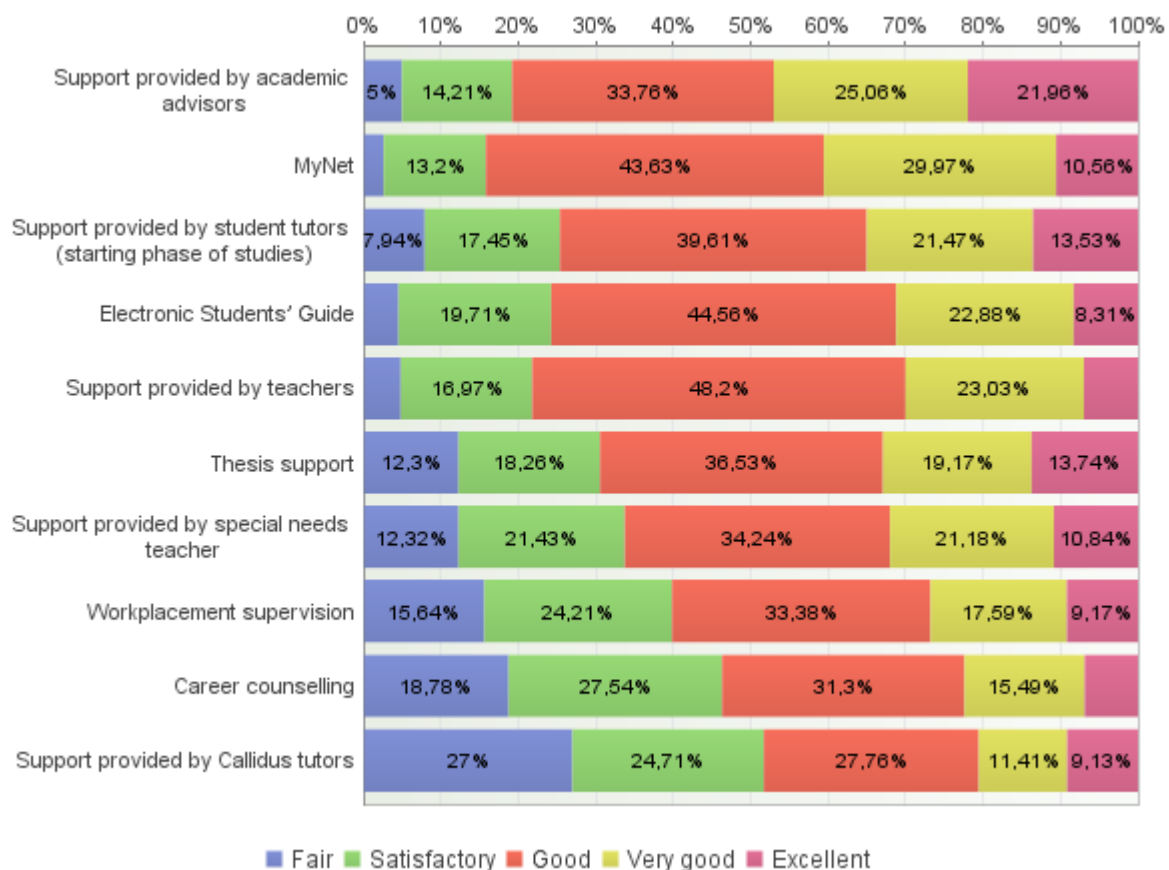


3.5 Ohjauspalvelut | Counselling services

Arviosi ohjauspalveluiden toimivuudesta | Your estimate of counselling services in general

Vastaajien määrä | Respondents: 1310

	Välttävä	Tyydyttävä	Hyvä	Erittäin hyvä	Erinomainen	En ota kantaa	Yhteensä	Keskiarvo
Opinto-ohjaajien antama ohjaus	4,45%	12,67%	30,11%	22,35%	19,59%	10,83%	1161	3,45
MyNet	2,6%	12,99%	42,93%	29,49%	10,39%	1,6%	1288	3,33
Opiskelijatutoreiden antama ohjaus (opiskelun alussa)	6,2%	13,62%	30,91%	16,76%	10,56%	21,96%	1020	3,15
Sähköinen opinto-opas	4,07%	17,65%	39,91%	20,49%	7,44%	10,44%	1167	3,11
Opettajien antama ohjaus	4,52%	15,86%	45,06%	21,53%	6,51%	6,51%	1220	3,1
Opinnäytetyöohjaus	5,25%	7,8%	15,6%	8,19%	5,87%	57,3%	553	3,04
Ammatillisen erityisopettajan antama ohjaus	3,87%	6,73%	10,76%	6,66%	3,41%	68,58%	406	2,97
Työharjoittelun ohjaus	8,02%	12,41%	17,12%	9,02%	4,7%	48,73%	665	2,8
Uraohjaus	9,24%	13,55%	15,4%	7,62%	3,39%	50,81%	639	2,64
Callidus-tutoreiden antama ohjaus	5,47%	5,01%	5,62%	2,31%	1,85%	79,74%	263	2,51
Yhteensä	8,33%	18,37%	39,39%	22,45%	11,45%	0%	8382	3,01

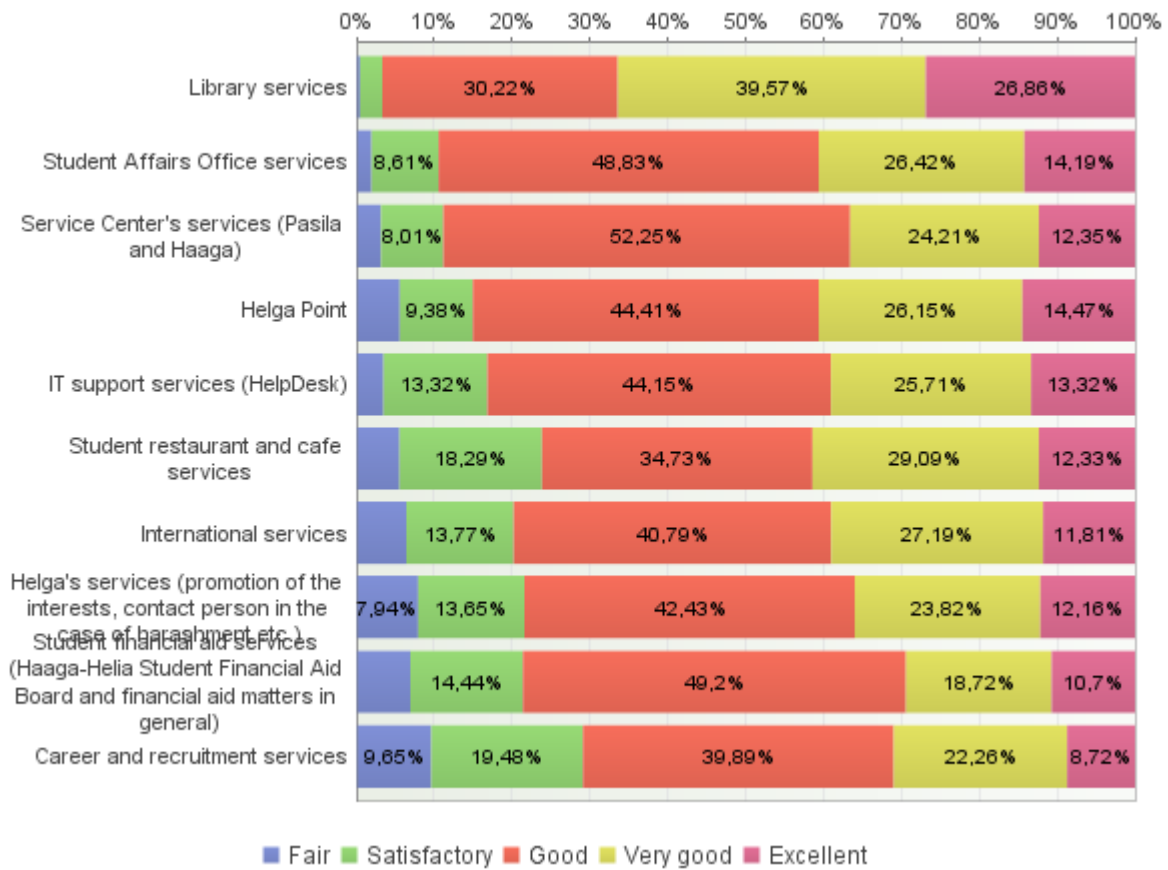


3.6 Tukipalvelut | Support services

Arviosi tukipalveluiden toimivuudesta (saatavuus, asiantuntemus, asiakaspalvelu). Täsmennä mahdollisia havaitsemiasi puutteita avoimessa kommentissa. | Give your overall estimate for support services (availability, expertise, customer service). Please describe any shortcomings in your open comments.

Vastaajien määrä | Respondents: 1304

	Välttävä	Tyydyttävä	Hyvä	Erittäin hyvä	Erinomainen	En otakaan	Yhteensä	Keskiarvo
Kirjaston palvelut	0,46%	2,76%	29,01%	37,99%	25,79%	3,99%	1251	3,89
Opintotoimiston palvelut	1,54%	6,77%	38,41%	20,79%	11,16%	21,32%	1022	3,42
Palvelukeskuksen palvelut (Pasila ja Haaga)	1,47%	3,72%	24,28%	11,25%	5,74%	53,53%	599	3,35
Helga Point	2,63%	4,4%	20,87%	12,29%	6,8%	53,01%	608	3,35
IT-tukipalvelut (HelpDesk)	2,01%	7,66%	25,37%	14,77%	7,66%	42,54%	743	3,32
Opiskelijaravintola- ja kahvilapalvelut	5,32%	17,5%	33,23%	27,83%	11,8%	4,32%	1241	3,24
Kansainvälisyyspalvelut	2,78%	5,95%	17,62%	11,75%	5,1%	56,8%	559	3,24
Helgan palvelut (edunvalvontapalvelut, häirintäyhdyshenkilötoiminta jne.)	2,47%	4,25%	13,2%	7,41%	3,78%	68,88%	403	3,19
Opintotukipalvelut (HH:n opintotukilautakunta ja opintotukiasiat)	2,01%	4,18%	14,24%	5,42%	3,1%	71,05%	374	3,12
Ura- ja rekrypalvelut	4,02%	8,11%	16,62%	9,27%	3,63%	58,35%	539	3,01
Yhteensä	4,36%	11,53%	41,11%	28,06%	14,95%	0%	7339	3,31



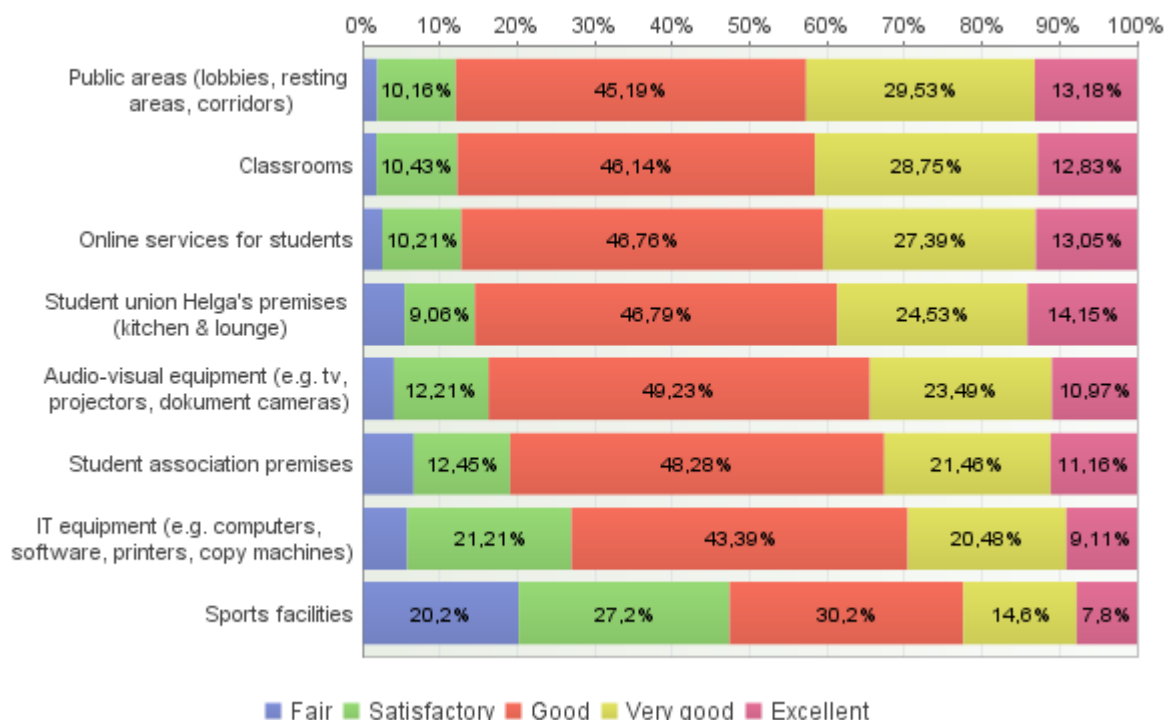
3.7 Tilat, välineet, sähköiset palvelut | Premises, equipment, online services

Opiskelun arkea sujuvoittavat tarkoitukseen sopivat ja viihtyisät tilat, toimivat laitteet sekä sähköistetyt palvelut. Arviosi seuraavien tilojen, välineiden ja sähköisten palveluiden toimivuudesta:

Appropriate equipment, premises and online services make student life more productive and pleasant. Give your estimate for premises, equipment and online services:

Vastaajien määrä | Respondents: 1304

	Välttävä	Tyydyttävä	Hyvä	Erittäin hyvä	Erinomainen	En otakaan	Yhteensä	Keskiarvo
Yleiset tilat (aulat, oleskelutilat, kulkuväylät)	1,92%	10,05%	44,74%	29,24%	13,05%	1%	1290	3,42
Opetustilat	1,84%	10,35%	45,78%	28,53%	12,73%	0,77%	1294	3,4
Sähköiset palvelut opiskelijoille	2,46%	9,69%	44,38%	26%	12,38%	5,08%	1234	3,38
Opiskelijakunta Helgan tilat (kitchen & lounge)	2,23%	3,7%	19,09%	10,01%	5,77%	59,2%	530	3,33
Av-laitteet (esim. tv:t, projektorit, dokumenttikamerat)	3,07%	9,14%	36,87%	17,59%	8,22%	25,12%	975	3,25
Opiskelijayhdistysten tilat	2,4%	4,48%	17,39%	7,73%	4,02%	63,99%	466	3,18
Tietotekniikan laitteet (esim. tietokoneet ja niiden ohjelmistot, tulostimet, kopiokoneet)	5,53%	20,18%	41,29%	19,49%	8,67%	4,83%	1240	3,06
Liikuntatilat	7,82%	10,53%	11,7%	5,65%	3,02%	61,27%	500	2,63
Yhteensä	4,7%	13,49%	45,15%	24,93%	11,73%	0%	7529	3,21

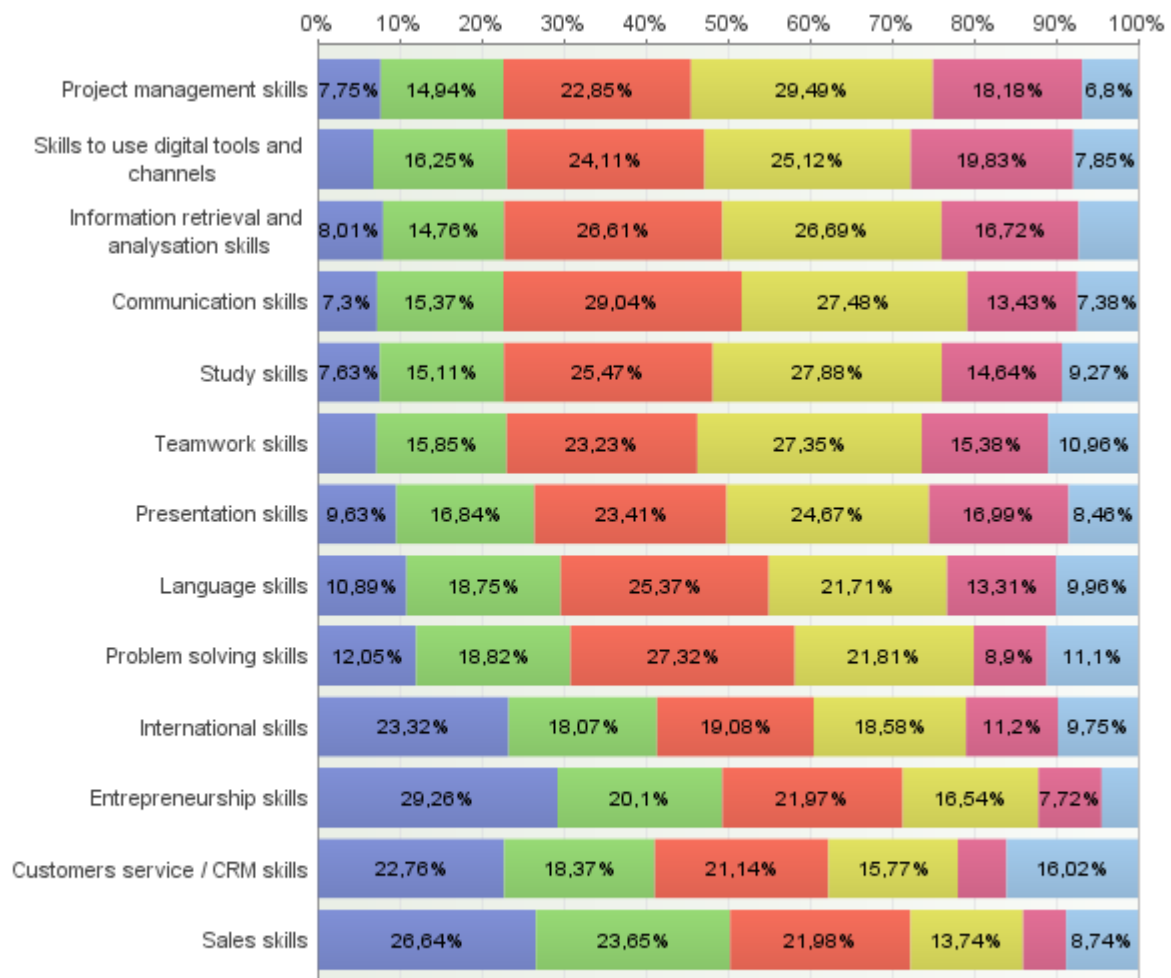


3.8 Taitojen kehittyminen | Development of skills

Millainen myönteinen muutos on tapahtunut seuraavien taitojen kehittämisessä opintojesi aikana? | What kind of positive change have you noticed on the development of following skills during your studies?

Vastaajien määrä | Respondents: 1306

	Ei muutosta	Vähäinen muutos	Kohtalainen muutos	Keskisuuri muutos	Suuri muutos	En ota kantaa	Ei muutosta, lähtötasoni oli jo korkea	Yhteensä	Keskiarvo
Projektinhallintataidot	7,54%	14,55%	22,25%	28,71%	17,71%	2,62%	6,62%	1265	3,22
Digitaalisten välineiden ja kanavien käyttötaidot	6,76%	16,06%	23,83%	24,83%	19,6%	1,15%	7,76%	1286	3,19
Tiedonhankinta- ja analysointitaidot	7,85%	14,46%	26,08%	26,15%	16,38%	2%	7,08%	1274	3,15
Viestintätaidot	7,21%	15,18%	28,68%	27,15%	13,27%	1,23%	7,29%	1288	3,1
Opiskelutaidot	7,53%	14,91%	25,13%	27,52%	14,45%	1,31%	9,15%	1284	3,08
Ryhmätyöt	7,13%	15,63%	22,91%	26,97%	15,17%	1,38%	10,8%	1287	3,06
Esiintymis-/presentointitaito	9,44%	16,5%	22,95%	24,17%	16,65%	2%	8,29%	1277	3,06
Kielitaito	10,73%	18,47%	24,98%	21,38%	13,1%	1,53%	9,81%	1285	2,88
Ongelmanratkaisutaidot	11,74%	18,34%	26,63%	21,26%	8,67%	2,53%	10,82%	1270	2,74
Kansainvälisyysosaaminen	21,14%	16,37%	17,29%	16,83%	10,15%	9,38%	8,84%	1179	2,57
Yrittäjyystaidot	26,54%	18,23%	19,92%	15%	7%	9,31%	4%	1179	2,45
Asiakaspalvelu-/asiakkuuden hoitotaidot	21,59%	17,42%	20,05%	14,96%	5,63%	5,17%	15,19%	1230	2,32
Myyntitaidot	24,54%	21,78%	20,25%	12,65%	4,83%	7,9%	8,05%	1201	2,3
Yhteensä	13,55%	17,4%	24,03%	22,96%	12,98%	0%	9,08%	16305	2,85



■ No change
 ■ Slight change
 ■ Moderate change
 ■ Notable change
 ■ Substantial change
 ■ No change due to high starting level

3.9 Kokonaisarvosana | Overall grade

Minkä kokonaisarvosanan antaisit ammattikorkeakoulullemme? | What overall grade would you give for our university of applied sciences?

Vastaajien määrä | Respondents: 1313

Keskiarvo: 3,6

