

Haaga-Helian VDI-ympäristön käyttöohje

Tiivistelmä ohjeista (tarkemmin alempana)

(Vaiheet 1 ja 2 tarvitsee tehdä yleensä vain kerran, kun otat VDI:n käyttöön.)

1. Hanki **vdi-pin** -koodi: lähetä tekstiviesti numeroon **+358 40 491990005**, sisältönä vain teksti **vdi-pin**
2. Lataa ja asenna **Citrix Workspace App** (ks. linkit alempana)
3. Mene selaimella osoitteeseen **vdi.haaga-helia.fi** ja kirjaudu käyttäen omaa Haaga-Helian tunnustasi ja salasanaasi sekä vdi-pin -koodia.
4. Käytön lopettaminen
 - a. **opiskelija**: tallenna työsi ja valitse Sign out (tai joskus Disconnect)
 - b. **henkilöstö**: tallenna työsi ja valitse tilanteen mukaan Disconnect tai Lock (istunto jää auki, voit esim. vaihtaa päätelaitetta) tai lopeta istunto valitsemalla Sign out

Mitä on VDI?

VDI on lyhenne sanoista Virtual Desktop Infrastructure. VDI-ratkaisussa (virtuaali-)työasema sijaitsee palvelimella konesalissa ja päätelaitteelle (työasema, tabletti, älypuhelin tms.) välitetään näytön ”kuva”. Tiedot ovat turvassa konesalissa päätelaitteesta riippumatta ja voit milloin tahansa keskeyttää istuntosasi ja jatkaa ”lennossa” vaikka toisessa paikassa ja toisella päätelaitteella. VDI tarjoaa joustavan ja modernin työskentely-ympäristön opiskelijoille ja henkilökunnalle.

VDI-yhteydellä pääset mistä tahansa käsiksi Haaga-Helian tarjoamiin tietoteknisiin palveluihin (sovellukset, verkkolevyt, intra, MyNet, jne). Joidenkin ohjelmistojen lisenssiehdot estävät niiden käytön kampusten ulkopuolelta (esim. Adobe CC). VDI-työasema ei ole yhteydessä Haaga-Helian käytössä olevien PC-tietokoneisiin ja niihin asennettuihin ohjelmistoihin tai dataan. Se ei siis ole työpisteesi PC:n etäkäyttöjärjestelmä.

Virtuaalityöaseman työpöydälle tai C: -levyasemalle **ei pidä tallentaa mitään**. Kaikki tiedostot pitää tallentaa verkkolevyille tai esim. Office 365 OneDrive -pilveen. Virtuaalityöasemat tallentavat käyttäjien asetukset käyttäjäprofiiliin (joka tallentuu palvelimen levyille).

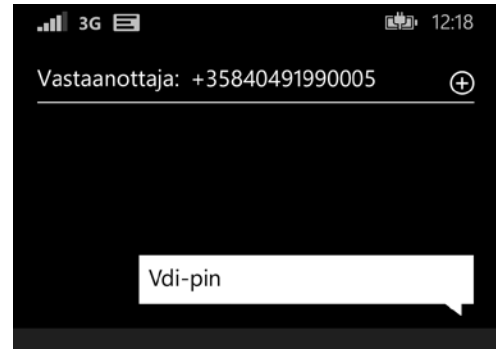
1. Tarkemmat ohjeet

1.1. Hanki vdi-pin -koodi

Kampusten ulkopuolelta kirjautuessa tarvitaan tietoturvasyistä Haaga-Helian käyttäjätunnuksen ja salasanan lisäksi **kolmas tunniste (vdi-pin koodi)**. Eri käyttöjärjestelmissä tai tilanteissa tällä tunnisteella on eri nimiä (Password2, Passcode, Token).

Vdi-pin -koodin saat lähettämällä tekstiviestin **vdi-pin** numeroon **+358 40 491990005**. Pin -koodi (4 merkkiä) tulee tekstiviestinä; opiskelijoille vain Mynetissä ilmoitettuun **ensisijaiseen suomalaisen operaattorin puhelinliittymään** (Puhelin 1) ja henkilöstölle vain **työpuhelimeen**. Jos vaihdat puhelinnumerosi ja tallennat uuden numeron Mynetiin, niin voit pyytää koodin puhelimeesi seuraavana päivänä, koska tiedot päivitetään järjestelmiin yön aikana. Ulkomaisiin puhelinliittymiin vdi-pin pitää pyytää Helpdeskin kautta.

Vdi-pin on pysyvä, mutta jos se ei jostain syystä toimi tai epäilet jonkun toisen saaneen sen tietoonsa, niin voit tilata uuden.



1.2. Lataa ja asenna Citrix Workspace App



Citrix Workspace App (ent. Receiver) on ohjelma, joka hoitaa liikennöinnin päätelaitteen ja VDI-palvelimen välillä. Sen toiminta on hieman erilaista eri käyttöjärjestelmissä, mutta peruslogiikka on sama.

Lataa Workspace App päätelaitteellesi selaimella osoitteesta <https://www.citrix.com/downloads/workspace-app/>. Lataa ja asenna ohjelmisto kuten yleensä laitteellasi.

Lisäohjeita löydät tietysti netistä ja intran ja MyNetin ohjeista:

Intra: <https://intra.haaga-helia.fi/tyokalut/tietohallinnon-ict-ohjeet/vdi/>

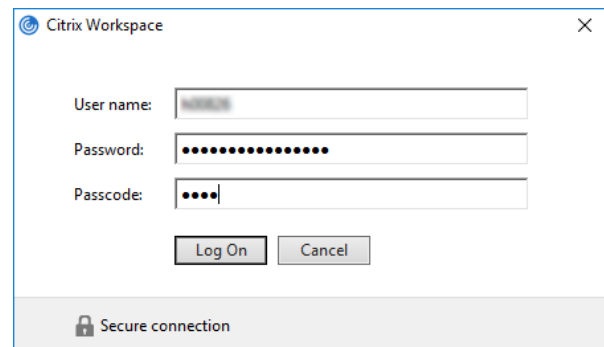
Mynet: <https://student.home.haaga-helia.fi/group/pakki/etakaytto>

Haaga-Helian Helpdesk ei voi auttaa kotikoneiden asennuksissa.

Asennuksen jälkeen saat kuittauksen (Installation complete). Valitse kuittausikkunassa vaihtoehto Finish. Workspace App kysyy ensimmäisellä käynnistyskerralla sähköpostiosoitetta.

Seuraavaksi annetaan käyttäjän tunnistetiedot. Jos aiot jatkossa kirjautua VDI-istuntoon selaimella (ks. kohta 1.3.), niin voit jo nyt sulkea kirjautumisikkunan. Voit myös antaa kirjautumistiedot, jos haluat kirjautua Workspacella.

Seuraavasta Add Account -ikkunasta pitää valita kohta **ExtReceiver**.



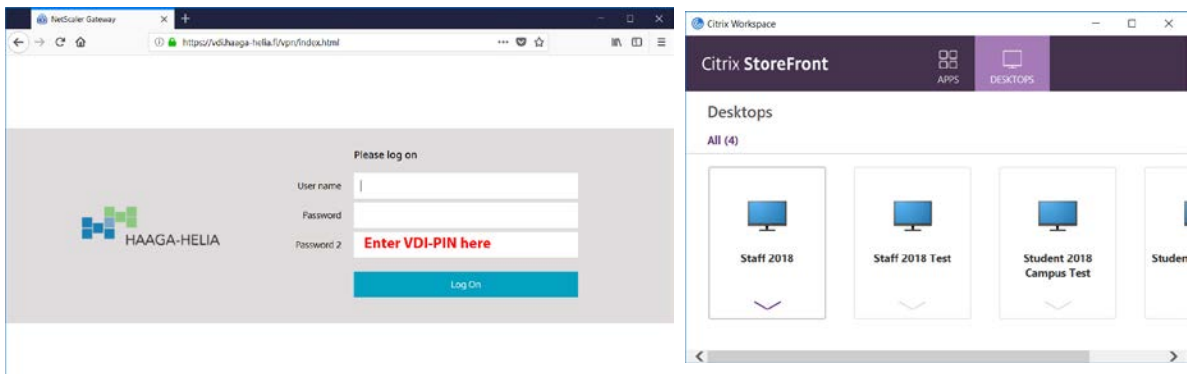
Joissain tapauksissa Workspace kysyy toimialuetta (domain), joka pitää olla **haagahelia**

Workspace App päivittyy aika tiuhaan tahtiin, mutta sen pitäisi osata hakea päivitykset automaattisesti.

1.3. Kirjaudu VDI-istuntoon

VDI -istunnon voi käynnistää joko selaimella osoitteessa <https://vdi.haaga-helia.fi/> tai Citrix Workspace App:lla. Selaimella kirjautuminen saattaa toimia hieman paremmin. Kirjaudu käyttäen Haaga-Helian käyttäjätunnustasi ja salasanaa sekä vdi-pin -koodia. Workspace ei kysy vdi-pin -koodia sisäverkossa olevilla Haaga-Helian laitteilla.

Jos käyttäjätunnuksellasi on oikeus käyttää useampaa VDI-työpöytää, niin selaimen (tai Workspaceseen) avautuu Desktops -ikkuna, josta voit valita sopivan. Yleensä käyttöoikeus on vain yhteen työpöytään, ja se avautuu suoraan (eli alla oleva oikeanpuoleinen ikkuna ei ilmesty näkyviin).



Jos kirjautuminen ei onnistu, niin yritä toisella selaimella. Workspace Appin päivittäminen voi myös auttaa yhteysongelmiin. Kohdassa 3 kuvataan, miten voit ”nollata” sen asetukset, mikä on joskus hyvä keino ratkaista kirjautumisongelma.

2. Huomioitavaa VDI:n käytössä

2.1. Istunnon keskeytys vs. lopetus

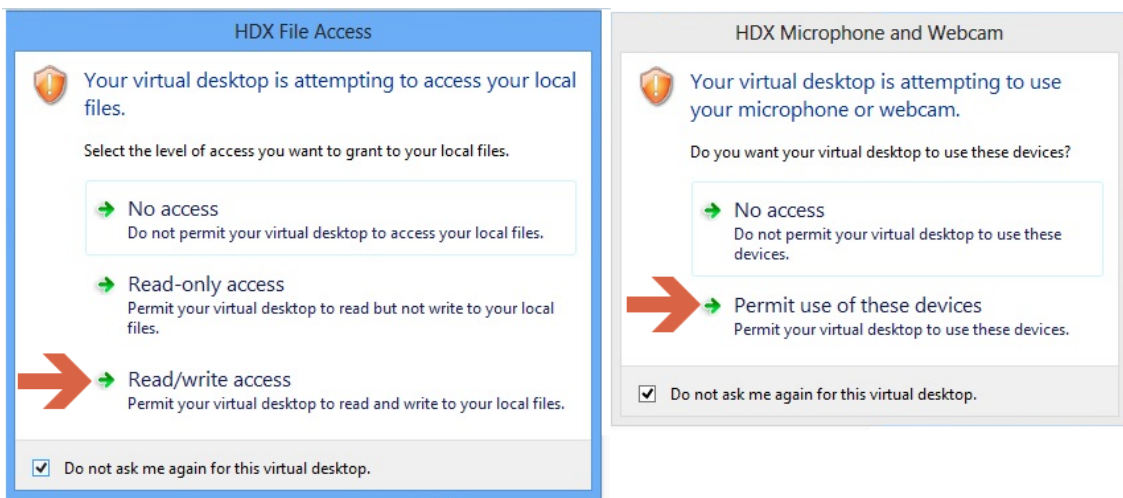
Älä lopeta virtuaalikoneen istuntoa Shut down -komennolla. Yleensä käyttäjän ei ole syytä sammuttaa virtuaalikonetta, koska sen uudelleenkäynnistys kestää melko kauan ja käyttäjäprofiilin vapautuminen vie myös oman aikansa. Istunto kannattaa joko keskeyttää Disconnect -valinnalla (ks. kohta 2.4.) tai lopettaa Sign Out -toiminnolla.

- **Disconnect:** istunto jää sen hetkiseen tilaansa, päätelaite vain ”irtautuu” siitä. Voit jatkaa työtäsi esim. eri paikasta eri laitteella. Henkilöstöllä istunto pysyy käynnissä viiden vuorokauden ajan ajan Disconnect -komennosta, sen jälkeen se lopetetaan. Opiskelijoilla istunto pysyy käynnissä kaksi tuntia Disconnectin jälkeen. Tallenna varmuuden vuoksi aina työsi ennen Disconnectia.
- **Sign Out** lopettaa istunnon, se on siis hyvin samanlainen kuin työasemalla tehty uloskirjautuminen.

Virtuaalikoneet ovat pysyviä, joten asetusten muutokset ja omien ohjelmien asennukset säilyvät, syksystä 2018 alkaen myös opiskelijoilla. Myöskään virtuaalikoneiden päivitys ei enää ”nollaa” käyttäjien asetuksia (selainten suosikit ja omat asetukset säilyvät).

2.2. Resurssit

Pystyt käyttämään työaseman/päätelaitteen kuulokkeita, tulostinta, USB-tikkua, kiintolevyä ym. resursseja. Virtuaalityöpöytä ei välttämättä tunnista niitä kaikkia heti. Jos se kysyy lupaa käyttää näitä laitteita, hyväksy pyyntö (ks. kuva, Permit use tai Read/write access). Kaikki oheislaitteet eivät välttämättä ole tuettuja VDI-ympäristössä.



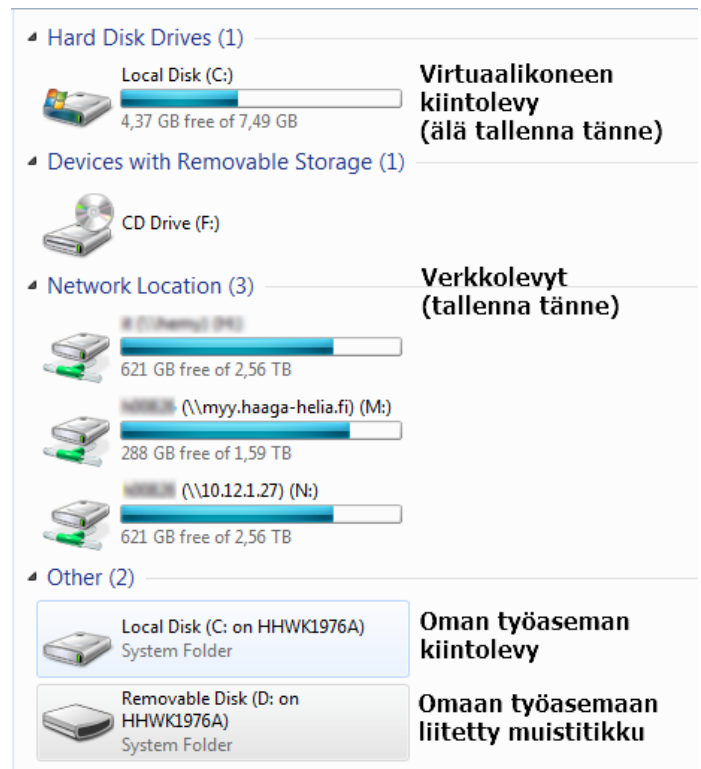
USB-äänilaitteet yleensä toimivat VDI:ssä, mutta ne voivat puuttua laitehallinnasta tai esim. Skype for Business -ohjelman audiolaitteissa näkyä nimellä Citrix HDX Audio. Skype ei välttämättä toimi oikein, jos se on avoinna useammalla laitteella (esim. läppärissä ja VDI-istunnossa tai puhelimessa ja läppärissä yhtä aikaa).

2.3. Tallennus

Työaseman paikallinen kiintolevy, DVD-asema, muistitikut ym. tallennusvälineet näkyvät virtuaalikoneen levyjen rinnalla (ks. kuva oikealla).

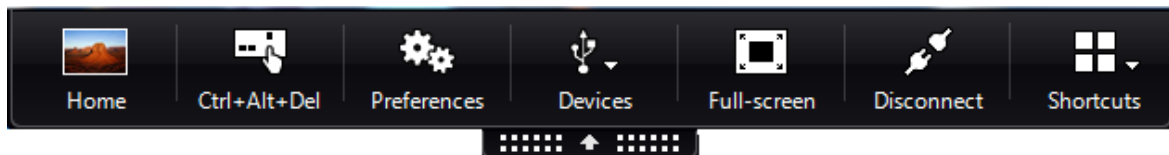
Käytä tiedostojen tallennukseen lähinnä **verkkolevyjä** (esim. hemy ja myy) tai **pilvipalveluiden resursseja** (Office 365 OneDrive for Business ja Sharepoint).

Oman työaseman kiintolevyä tai muistitikkuja voit käyttää vain hyvin harkiten (huomaa rikkoutumis-/katoamisriski ja varmuuskopiointi).



2.4. Workspace Appin työkalupalkki

Virtuaalityöpöydän yläreunassa on ”piilossa” työkalupalkki, josta löytyy muutamia hyödyllisiä apuvälineitä (tärkeimmät lihavoitu). Eri päätelaitteilla työkalupalkki voi olla eri näköinen.



- **Home**: pääset päätelaitteen (”isäntäkoneen”) työpöydälle (tarpeen esim. verkkoasetusten ja akun tilanteen tarkistamiseksi)
- **Ctrl+Alt+Del**: virtuaalikoneen näytön lukitus, istunnon lopetus, salasanan vaihto ja virtuaalikoneen Task manager
- Preferences: joitain säätöjä, joihin ei yleensä tarvitse koskea
- Devices: laitehallinta (osin samoja kuin Preferences-kohdassa)
- **Full Screen/Window**: vaihtaa virtuaalikoneen näkymää koko ruudun ja ikkunoidun välillä (sama myös näppäinkomennolla <Shift><F2>)
- **Disconnect**: ”irtaudutaan istunnosta”, mutta virtuaalikone ja istunto jäävät aktiivisiksi, ja istuntoa voi jatkaa joko samalla tai toisella päätelaitteella täsmälleen samasta tilanteesta
- Shortcuts: joihinkin komentoihin pääsee täältä käsiksi (Start-nappi, jne)

3. Mahdollisia ongelmatilanteita

Näissä ohjeissa ei pystytä käsittelemään kaikkia käyttöjärjestelmiä tai päätelaitteita. Helpdesk ei myöskään pysty auttamaan kotikoneiden Workspace App –asennuksissa tai ongelmissa.

Jos ohjeista ja yrityksistä huolimatta et saa VDI:tä toimimaan, niin ota yhteys Helpdeskiin (helpdesk@haaga-helia.fi, p. 080097750).

3.1. Jos et saa vdi-pin –koodia puhelimeesi

Jos vdi-pin –koodi ei saavu puhelimeesi muutaman minuutin kuluttua tilauksesta, niin tarkista seuraavat seikat:

- Lähetithän pyynnön oikeaan numeroon (+358 40 491990005)?
- Viestin sisältönä pitää olla vain teksti ”vdi-pin” (ilman lainausmerkkejä, isot ja pienet kirjaimet sallittuja). Pin-koodin lähetys on automatisoitu, eikä koodin pyynnössä hyväksyä muita tekstejä.
- Pin-koodi lähetetään vain Haaga-Helian tietojärjestelmissä oleviin suomalaisten operaattoreiden puhelinliittymiin, joten
 - Opiskelija: käytäthän Mynetiin kirjattua ensisijaista puhelinliittymää (Puhelin 1), tarvittaessa korjaa tieto. Tiedot päivitetään järjestelmiin öisin, eli yritä seuraavana päivänä uudestaan.
 - Henkilöstö: käytäthän Haaga-Helian työpuhelimiasi (työliittymää)

3.2. Jos VDI ei toimi tai toimii huonosti

Ensin kannattaa bootata oma koneesi. Yritä toista kirjautumiskeinoa (toinen selain tai Workspace App). Usein tämä auttaa.

Hankalissa tapauksissa kannattaa myös kokeilla Workspacen asetusten nollausta:

- Klikkaa Workspacen kuvaketta hiiren kakkosnapilla, valitse Advanced Preferences > Reset Workspace App

Ellei tämä auta, niin poista Workspace App ja asenna se uudestaan (ks. luku 1.2). Bootaa kone välillä.

Mac-koneiden käyttäjät saattavat törmätä sertifikaattiongelmiin VDI:n ja/tai Workspace Appin yhteydessä. Silloin kannattaa lukea tämä artikkeli: <https://support.apple.com/kb/PH18677>

VDI-käyttöön suositellaan vähintään 2M/256k –yhteyttä, mutta se toimii kohtalaisesti vaikka puhelimella avatun WiFi –yhteyden kautta. Langattomat verkot kuten WLAN, 3G tai 4G saattavat katkoa VDI-yhteyttä ajoittain. Tämä ei ole VDI-ongelma, vaan langattomien verkkojen ominaisuus. Nettiyhteytesi nopeuden voit tutkia esim. Soneran testillä osoitteesta: <http://nopeusmittaus.telia.fi/>

